

16. Свидетельство о приемке

Изделие соответствует , технической документации и признано годным к эксплуатации.

Максимов М. Г.

ОТК _____ Подпись _____ Дата **24.07.2023**
(фамилия, и личное клеймо)

17. Упаковка

Изделие упаковано в ООО «Папа Карло» согласно нормативным документам.

Максимов М. Г.

24.07.2023

Должность _____ Подпись _____ Расшифровка _____ Дата _____

18. Отметка о продаже

Продавец **Туканова Т. А.** Подпись _____ Дата **24.07.2023**

19. Утилизация

Изделие не содержит опасных для здоровья и жизни веществ. Утилизацию отходов осуществлять в соответствии с СанПИН 2.1.7.1322-03.

Адрес предприятия изготовителя:

429950, Россия, Чувашская Республика, г. Новочебоксарск,
ул. Промышленная, 43/7, ООО «Папа Карло»
тел. (8352) 75-60-60, 75-60-19

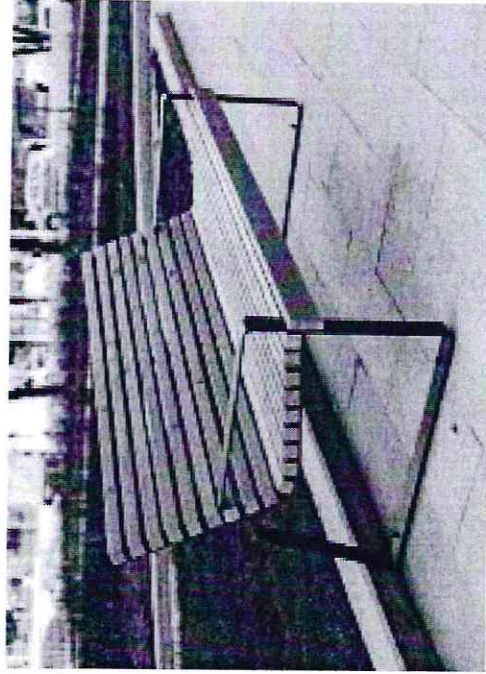


ООО «Папа Карло»
г. Новочебоксарск



ООО «ПАПА КАРЛО»

МАФ-С-21.01/01 Скамейка уличная
Паспорт МАФ-С-21.01/01ПС



Содержание

1. Основные сведения об изделии
2. Основные технические данные
3. Комплектность
4. Транспортировка и хранение
5. Инструкция по монтажу
6. Правила безопасной эксплуатации игрового оборудования
7. Гарантийные обязательства
8. Рекламации
9. Сведения о хранении
10. Сведения о консервации и расконсервации при эксплуатации
11. Учет неисправностей при эксплуатации
12. Учет технического обслуживания
13. Сведения о ремонте
14. Инструкция по осмотру и проверке оборудования перед началом эксплуатации
15. Инструкция по осмотру, обслуживанию и ремонту оборудования
16. Свидетельство о приемке
17. Свидетельство об упаковке
18. Отметка о продаже
19. Утилизация

14. Инструкция по осмотру и проверке оборудования перед началом эксплуатации

1. Произвести визуальный осмотр изделия;
2. Проверить целостность конструкции, наличия всех элементов изделия;
3. Проверить отсутствие посторонних элементов на оборудовании;
4. Если во время осмотра будут обнаружены какие-то неполадки, то они должны быть немедленно устранены, а если это невозможно, то оборудование должно быть закрыто для детей.

15. Инструкция по осмотру, обслуживанию и ремонту оборудования.

1. Визуальный контроль игрового оборудования необходимо производить ежедневно. При осмотре проверяют прочность узлов креплений, целостность оборудования.
2. Функциональный контроль детского игрового оборудования необходимо проводить 1 раз в 3 месяца. При этом проверяют прочность конструкции, прочность узлов крепления и общее состояние оборудования. По результатам функционального осмотра проводят мероприятия технического обслуживания (подтяжка креплений и т.д.)
3. Проводить ежегодный осмотр для оценки соответствия технического состояния оборудования требованиям безопасности.
В ходе ежегодного осмотра определяют:
 - наличие гниения деревянных элементов;
 - наличие коррозии металлических элементов;
 - влияние выполненных ремонтных работ на безопасность оборудования.Особое внимание уделяют скрытым, труднодоступным элементам оборудования.
Ежегодный основной осмотр проводит компетентный персонал в строгом соответствии с инструкцией изготовителя.

12. Учет технического обслуживания

Дата	Замечания по техническому состоянию	Наименование произведенных работ	Должность, инициалы, фамилия и подпись ответственного лица

13. Сведения о ремонте

Причина и состав ремонтных работ	Дата начала ремонтных работ	Дата окончания монтажных работ	Должность, инициалы, фамилия и подпись ответственного лица

1. Основные сведения об изделии

1.1. Сведения о продукции

- 1.1.1. Наименование: Скамья парковая со спинкой
 1.1.2. Артикул: МАФ-С-21.01/01
 1.1.3. Заводской номер 2318101-08-22
 1.1.4. Дата выпуска 24.07.20 г.
 1.1.5. Назначенный срок службы: 5 лет
- ### 1.2. Сведения об изготовителе
- 1.2.1. Страна: Россия
 1.2.2. Изготовитель: ООО «Папа Карло»
 1.2.3. Юридический адрес: 429965, Россия, Чувашская республика, г. Новочебоксарск, ул. Промышленная 41 корпус 7
 1.2.4. Телефон производства 8 (8352) 75-60-60
 1.2.5. Сайт: www.pcarlo.ru
 1.2.6. E-mail: mail@pcarlo.ru

2. Основные технические данные

Габаритные размеры:	
- длина	1800 ± 50 мм
- ширина	755 ± 50 мм
- высота	850 ± 50 мм

3. Комплектность

Поз.	Наименование	Количество
1	Боковина	2
2	Опора средняя	1
3	Доска (68 x36x1800) – 3 отв. d 7 мм	12
4	Доска (68 x36x1800)- 3 отв. d 12 мм	1
	Крепежные детали	
	Болт мебельный М6х60	36
	Болт мебельный М8х35	3
	Гайка-эриксона М6	36
	Гайка-эриксона М8	3
	Гайка колпачковая М12	4
	Гайка М12	4
	Шайба 12	4
	Шпилька М12 (гнутая)	4
	Документация	
	Паспорт МАФ-С-21.01/01ПС	1

4. Транспортировка и хранение

1. Транспортировка **ОБОРУДОВАНИЯ** производится в упаковке производителя любым видом транспорта, обеспечивающим его сохранность.
2. До установки в рабочее положение **ОБОРУДОВАНИЕ** хранить в упаковке завода-изготовителя в закрытых сухих помещениях с естественной вентиляцией воздуха.
3. Условия хранения **ОБОРУДОВАНИЯ** соответствуют 2(С) по ГОСТ 15150-69.

5. Инструкция по монтажу

Убедитесь, что комплектность поставки совпадает с паспортными данными.

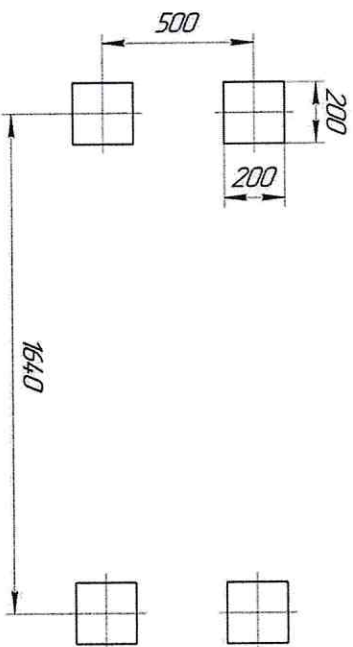


Рис. 1 Схема бетонирования

1. Подготовить прямые 200*200мм для бетонирования согласно схеме бетонирования. Глубина ям 400мм.
 2. Закрепите доску поз. 4 к боковинам поз. 1 и опоре средней поз.2 при помощи Болта мебельного М8х35 и гайки – эриксона М8 (все по 3 шт.).
 3. Закрепите доски поз. 3 (12 шт.) к боковинам поз. 1 и опоре средней поз.2 при помощи Болта мебельного М6х60 и гайки – эриксона М6 (все по 36 шт.).
 4. В нижних частях боковин через отв. закрепите предварительно Шпильки М12 при помощи гайки колпачковой М12, гайки М12 и шайбы 12 (все по 4 шт.).
 5. Изделие установить в ямы, выставить по уровню, окончательно затянуть крепеж и бетонировать.
- *Должна использоваться иной способ крепления скамейки к фундаменту.*

10. Сведения о консервации и расконсервации при эксплуатации

Дата консервации	Дата расконсервации	Наименование организации, проводившей консервации	Должность, инициалы, фамилия и подпись ответственного лица

11. Учет неисправностей при эксплуатации

Дата выхода из строя изделия или его составной части	Дата установки изделия	Принятые меры по устранению неисправности и по обеспечению безопасности детей	Должность, инициалы, фамилия и подпись ответственного лица	Примечание

8. Рекламации.

В случае обнаружения дефектов или поломок изделия в период гарантийного срока по вине предприятия-изготовителя составляется Акт-рекламация.

Акт-рекламация должен содержать:

- наименования изделия и дату изготовления;
- даты получения, монтажа и ввода в эксплуатацию;
- сведения о неисправностях (поломках);
- фотографии неисправностей (поломок).

Детали, вышедшие из строя, должны быть сохранены до приезда представителя изготовителя.

9. Сведения о хранении.

9.1 Транспортировка производится в упаковке производителя, любым видом транспорта при соблюдении сохранности изделия.

9.2 Условия хранения соответствует 2(С) по ГОСТ 15150-69. До установки в рабочее положение хранить в упаковке изготовителя в закрытых сухих помещениях с естественной вентиляцией воздуха.

Дата		Условия хранения изделия	Должность, инициалы, фамилия и подпись ответственного лица
Установка на хранение	Снятие с хранения		

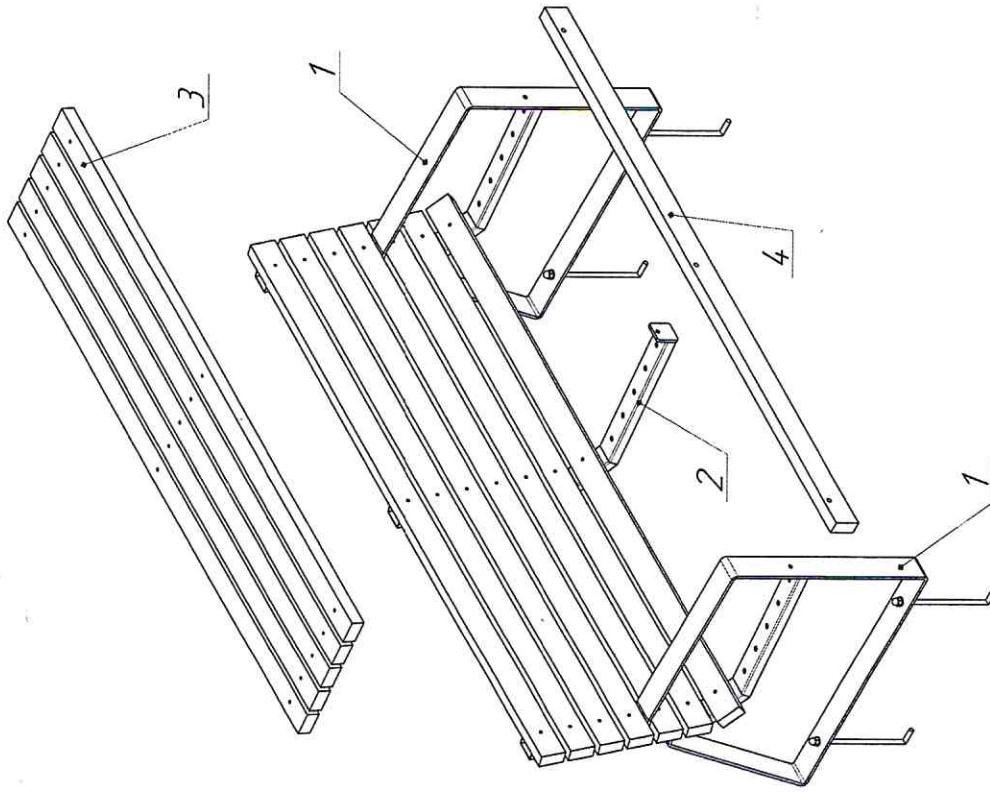


Рис. 3 Схема сборки

Дождаться полного затвердевания бетона.
Производитель оставляет за собой право без дополнительного уведомления вносить незначительные изменения в конструкцию изделия, не влияющие на его безопасность и функциональность.

6. Правила безопасной эксплуатации игрового оборудования.

6.1. Эксплуатант (владелец) разрабатывает и обеспечивает исполнение комплекса мероприятий по безопасной эксплуатации оборудования на основе учета:

- конструкции оборудования;
- требований эксплуатационных и иных документов, представленных изготовителем;
- установки, обслуживания и ремонта оборудования;
- климатических условий и условий эксплуатации оборудования;

6.2. Эксплуатант (владелец) детской игровой площадки должен периодически, не менее одного раза в 12 месяцев, оценивать эффективность мероприятий по обеспечению безопасности и на основе опыта или при изменении условий эксплуатации корректировать (если это необходимо) комплекс мероприятий по обеспечению безопасности.

6.3. Требования к персоналу.

Персонал должен быть обучен и компетентен.

Уровень компетентности персонала определяется видом выполняемых работ.

Персонал должен иметь точную информацию о выполняемой работе, уровне ответственности и полномочий.

6.4. Документация на оборудование.

Вся эксплуатационная документация (в том числе паспорт, акт осмотра и проверки, графики осмотров и т. п.) подержит постоянно-му хранению.

Должен быть обеспечен постоянный доступ персонала к документации во время осмотров, обслуживания и ремонта оборудования.

6.5. Информационное обеспечение безопасности.

Для обеспечения безопасности на детской игровой площадке эксплуатант разрабатывает и устанавливает информационные таблички или доски, содержащие:

- правила и возрастные требования использования оборудования;
- номера телефонов службы спасения, скорой помощи;
- номер(а) телефона(ов) для сообщения службе эксплуатации при неисправности или поломке оборудования.

6.6. Обеспечение оказания экстренной помощи.

Входы, выходы, эвакуационные пути, проходы, предназначенные для работников службы спасения, скорой помощи, службы эксплуатации, должны быть всегда доступны, открыты и свободны от препятствий.

6.7. Устранение неисправностей.

Неисправности оборудования, обнаруженные в процессе эксплуатации, снижающие безопасность, немедленно устраняют. Если это

невозможно, то принимаются меры, обеспечивающие невозможность использования оборудования, либо оборудование демонтируют и удаляют с игровой площадки.

6.8. Регулярное обслуживание.

Включает мероприятия по поддержанию безопасности и качества функционирования оборудования и покрытий детской игровой площадки. Мероприятия по регулярному обслуживанию оборудования включают:

- проверку и подтягивание узлов крепления;
- обновление окраски оборудования;
- обслуживание ударопоглощающих покрытий;
- смазку подшипников;
- нанесение на оборудование маркировок, обозначающих требуемый уровень ударопоглощающих покрытий из сыпучих материалов;
- обеспечение чистоты оборудования и покрытий (удаление битого стекла, обломков и загрязнений);
- восстановление ударопоглощающих покрытий из сыпучих материалов и корректировка их уровня;
- обслуживание пространных зон безопасности.

6.9. Ремонтные работы.

- Включают:
 - замену крепежных деталей;
 - сварку;
 - замену частей оборудования;
 - замену структурных элементов оборудования.

6.10. Безопасность персонала.

Необходимо обеспечивать соблюдение мер безопасности персонала, выполняющего работы по обслуживанию и ремонту оборудования.

Во время проведения ремонтных работ посторонние лица на детскую игровую площадку не допускаются.

6.11. Внесение изменений в конструкцию оборудования.

Для обеспечения безопасности оборудования внесение изменений в конструкцию оборудования или его элементов допускается только после консультации и письменного согласования с изготовителем оборудования.

7. Гарантийные обязательства

Срок гарантии на изделие — 12 мес. Со дня поставки изделия эксплуатанту (владелец).

При нарушении правил монтажа, эксплуатации, транспортирования и хранения оборудования изготовитель не несет ответственности за выход из строя оборудования и его отдельных частей.