



СЕВЕРНЫЕ ВЕСТИ

16+

ГАЗЕТА ВНУТРИГОРОДСКОГО МУНИЦИПАЛЬНОГО ОБРАЗОВАНИЯ САНКТ - ПЕТЕРБУРГА МУНИЦИПАЛЬНЫЙ ОКРУГ СЕВЕРНЫЙ

№21(255)

ДЕКАБРЬ

ГАЗЕТА ВЫХОДИТ С 2005 ГОДА

СПЕЦИАЛЬНЫЙ ВЫПУСК. ДАТА ВЫХОДА-11.12.2015

официальная информация Муниципального Совета муниципального образования муниципальный округ Северный

ВНУТРИГОРОДСКОЕ МУНИЦИПАЛЬНОЕ ОБРАЗОВАНИЕ
САНКТ-ПЕТЕРБУРГА МУНИЦИПАЛЬНЫЙ ОКРУГ СЕВЕРНЫЙ
МУНИЦИПАЛЬНЫЙ СОВЕТ
ПЯТОГО СОЗЫВА

РЕШЕНИЕ

11.12.2015 №025-р
протокол №007

г.Санкт-Петербург

О внесении изменений в Решение Муниципального Совета МО МО Северный от 09.12.2014 г. № 057-р «Об утверждении бюджета внутригородского муниципального образования Санкт-Петербурга муниципальный округ Северный на 2015 год во втором чтении (в целом)»

В соответствии с Бюджетным кодексом Российской Федерации, Федеральным законом от 06.10.2003г. № 131-ФЗ «Об общих принципах организации местного самоуправления в Российской Федерации», Законом Санкт-Петербурга от 23.09.2009г. № 420-79 «Об организации местного самоуправления в Санкт-Петербурге», Уставом МО МО Северный и Положением о бюджетном процессе во внутригородском муниципальном образовании Санкт-Петербурга муниципальный округ Северный, утвержденным Решением Муниципального Совета МО МО Северный от 14.10.2008г. № 75-р «О принятии Положения о бюджетном процессе в муниципальном образовании внутригородской территории Санкт-Петербурга муниципальный округ Северный в новой редакции», Муниципальный Совет

РЕШИЛ:

Внести следующие изменения в Решение Муниципального Совета МО МО Северный от 09.12.2014 г. № 057-р «Об утверждении бюджета внутригородского муниципального образования Санкт-Петербурга муниципальный округ Северный на 2015 год во втором чтении (в целом)» (далее – Решение):

Изложить Приложение № 1 «Доходы бюджета внутригородского муниципального образования Санкт-Петербурга муниципальный округ Северный на 2015 год» к Решению в новой редакции в соответствии с Приложением № 1 к настоящему Решению.

Настоящее Решение подлежит официальному опубликованию в газете внутригородского муниципального образования Санкт-Петербурга муниципальный округ Северный;

Настоящее Решение вступает в силу на следующий день после дня его официального опубликования;

Контроль за исполнением настоящего Решения возложить на Главу муниципального образования исполняющего полномочия Председателя Муниципального Совета МО МО Северный – С.А. Романовского.

Глава муниципального образования,
исполняющий полномочия
Председатель Муниципального Совета

С.А. Романовский

Приложение №1
к Решению Муниципального Совета
МО МО Северный №025-р от 11.12.2015г.
Приложение №1
к Решению Муниципального Совета
МО МО Северный № 057-р от 09.12.2014г.

Доходы бюджета внутригородского муниципального образования Санкт-Петербурга муниципальный округ Северный на 2015 год

Код администр. доходов	Код бюджетной классификации доходов	Наименование источника доходов	Сумма на год
000	1 00 00000 00 0000 000	НАЛОГОВЫЕ И НЕНАЛОГОВЫЕ ДОХОДЫ	80 068,0
000	1 05 00000 00 0000 000	НАЛОГИ НА СОВОКУПНЫЙ ДОХОД	61 318,0
182	1 05 01000 00 0000 110	Налог, взимаемый в связи с применением упрощенной системы налогообложения	53 978,0
182	1 05 01010 01 0000 110	Налог, взимаемый с налогоплательщиков, выбравших в качестве объекта налогообложения доходы	40 518,0
182	1 05 01011 01 0000 110	Налог, взимаемый с налогоплательщиков, выбравших в качестве объекта налогообложения доходы	39 518,0
182	1 05 01012 01 0000 110	Налог, взимаемый с налогоплательщиков, выбравших в качестве объекта налогообложения доходы (за налоговые периоды, истекшие до 1 января 2012 года)	1 000,0
182	1 05 01020 01 0000 110	Налог, взимаемый с налогоплательщиков, выбравших в качестве объекта налогообложения доходы, уменьшенные на величину расходов	10 260,0
182	1 05 01021 01 0000 110	Налог, взимаемый с налогоплательщиков, выбравших в качестве объекта налогообложения доходы, уменьшенные на величину расходов	10 000,0
182	1 05 01022 01 0000 110	Налог, взимаемый с налогоплательщиков, выбравших в качестве объекта налогообложения доходы, уменьшенные на величину расходов (за налоговые периоды, истекшие до 1 января 2012 года)	260,0
182	1 05 01050 01 0000 110	Минимальный налог, зачисляемый в бюджеты субъектов Российской Федерации	3 200,0
182	1 05 02000 02 0000 110	Единый налог на вмененный доход для отдельных видов деятельности	7 320,0
182	1 05 02010 02 0000 110	Единый налог на вмененный доход для отдельных видов деятельности	7 000,0
182	1 05 02020 02 0000 110	Единый налог на вмененный доход для отдельных видов деятельности (за налоговые периоды, истекшие до 1 января 2012 года)	320,0
182	1 05 04030 02 0000 110	Налог, взимаемый в связи с применением патентной системы налогообложения	20,0
000	1 06 00000 00 0000 000	НАЛОГИ НА ИМУЩЕСТВО	14 770,0
182	1 06 01000 00 0000 110	Налог на имущество физических лиц	14 770,0
182	1 06 01010 03 0000 110	Налог на имущество физических лиц, взимаемый по ставкам, применяемым к объектам налогообложения, расположенным в границах внутригородских муниципальных образований городов федерального значения	14 770,0
000	1 13 00000 00 0000 000	ДОХОДЫ ОТ ОКАЗАНИЯ ПЛАТНЫХ УСЛУГ И КОМПЕНСАЦИИ ЗАТРАТ ГОСУДАРСТВА	430,0
000	1 13 02000 00 0000 130	Прочие доходы от оказания платных услуг и компенсации затрат государства	430,0
867	1 13 02993 03 0100 130	Средства, составляющие восстановительную стоимость зеленых насаждений внутриквартального озеленения и подлежащие зачислению в бюджеты внутригородских муниципальных образований Санкт-Петербурга в соответствии с законодательством Санкт-Петербурга	430,0

000	1 16 00000 00 0000 000	ШТРАФЫ, САНКЦИИ, ВОЗМЕЩЕНИЕ УЩЕРБА	3 550,0
182	1 16 06000 01 0000 140	Денежные взыскания (штрафы) за нарушение законодательства о применении контрольно-кассовой техники при осуществлении наличных денежных расчетов и (или) расчетов с использованием платежных карт	550,0
000	1 16 90000 00 0000 140	Прочие поступления от денежных взысканий (штрафов) и иных сумм в возмещение ущерба	3 000,0
000	1 16 90030 03 0000 140	Прочие поступления от денежных взысканий (штрафов) и иных сумм в возмещение ущерба, зачисляемые в бюджеты внутригородских муниципальных образований городов федерального значения	3 000,0
806	1 16 90030 03 0100 140	Штрафы за административные правонарушения в области благоустройства, предусмотренные главой 4 Закона Санкт-Петербурга "Об административных правонарушениях в Санкт-Петербурге"	2 450,0
807	1 16 90030 03 0100 140	Штрафы за административные правонарушения в области благоустройства, предусмотренные главой 4 Закона Санкт-Петербурга "Об административных правонарушениях в Санкт-Петербурге"	240,0
849	1 16 90030 03 0100 140	Штрафы за административные правонарушения в области благоустройства, предусмотренные главой 4 Закона Санкт-Петербурга "Об административных правонарушениях в Санкт-Петербурге"	200,0
849	1 16 90030 03 0200 140	Штрафы за административные правонарушения в области предпринимательской деятельности, предусмотренные статьей 44 главы 7 Закона Санкт-Петербурга "Об административных правонарушениях в Санкт-Петербурге"	110,0
000	2 00 00000 00 0000 000	БЕЗВОЗМЕЗДНЫЕ ПОСТУПЛЕНИЯ	10 430,9
000	2 02 00000 00 0000 000	Безвозмездные поступления от других бюджетов бюджетной системы Российской Федерации	10 430,9
000	2 02 03000 00 0000 151	Субвенции бюджетам субъектов Российской Федерации и муниципальных образований	10 430,9
000	2 02 03024 00 0000 151	Субвенции местным бюджетам на выполнение передаваемых полномочий субъектов Российской Федерации	2 425,0
923	2 02 03024 03 0000 151	Субвенции бюджетам внутригородских муниципальных образований городов федерального значения на выполнение передаваемых полномочий субъектов Российской Федерации	2 425,0
923	2 02 03024 03 0100 151	Субвенции бюджетам внутригородских муниципальных образований Санкт-Петербурга на выполнение отдельных государственных полномочий Санкт-Петербурга по организации и осуществлению деятельности по опеке и попечительству	2 419,4
923	2 02 03024 03 0200 151	Субвенции бюджетам внутригородских муниципальных образований Санкт-Петербурга на выполнение отдельного государственного полномочия Санкт-Петербурга по определению должностных лиц, уполномоченных составлять протоколы об административных правонарушениях, и составлению протоколов об административных правонарушениях	5,6
000	2 02 03027 00 0000 151	Субвенции бюджетам муниципальных образований на содержание ребенка в семье опекуна и приемной семье, а также вознаграждение, причитающееся приемному родителю	8 005,9
923	2 02 03027 03 0000 151	Субвенции бюджетам внутригородских муниципальных образований городов федерального значения Москвы и Санкт-Петербурга на содержание ребенка в семье опекуна и приемной семье, а также вознаграждение, причитающееся приемному родителю	8 005,9
923	2 02 03027 03 0100 151	Субвенции бюджетам внутригородских муниципальных образований Санкт-Петербурга на содержание ребенка в семье опекуна и приемной семье	6 655,5
923	2 02 03027 03 0200 151	Субвенции бюджетам внутригородских муниципальных образований Санкт-Петербурга на вознаграждение, причитающееся приемному родителю	1 350,4
Итого доходов			90 498,9

ВНУТРИГОРОДСКОЕ МУНИЦИПАЛЬНОЕ ОБРАЗОВАНИЕ
САНКТ-ПЕТЕРБУРГА
МУНИЦИПАЛЬНЫЙ ОКРУГ СЕВЕРНЫЙ
МУНИЦИПАЛЬНЫЙ СОВЕТ

РЕШЕНИЕ

11 декабря 2015 года №026-р
Протокол №007

Об утверждении бюджета внутригородского муниципального образования Санкт-Петербурга муниципальный округ Северный на 2016 год во втором чтении (в целом)

Рассмотрев проект решения о местном бюджете на 2016 год, внесенный Местной администрацией МО МО Северный, руководствуясь п.2 ч. 10 ст.35 Федерального закона от 6 октября 2003 года № 131-ФЗ «Об общих принципах организации местного самоуправления в Российской Федерации», пп.2 п.4 ст.26 Закона Санкт-Петербурга от 23 сентября 2009 года № 420-79 «Об организации местного самоуправления в Санкт-Петербурге», в соответствии с Бюджетным кодексом РФ, Уставом МО МО Северный, Положением о бюджетном процессе МО МО Северный, Муниципальный Совет

РЕШИЛ:

1. Утвердить бюджет внутригородского муниципального образования Санкт-Петербурга муниципальный округ Северный на 2016 год: 1.1. общий объем доходов в сумме 97 055,2 тыс. руб., в том числе объем межбюджетных трансфертов из бюджета Санкт-Петербурга бюджету внутригородского муниципального образования Санкт-Петербурга муниципальный округ Северный в сумме 13 075,2 тыс. руб., из них субвенции бюджету внутригородского муниципального образования Санкт-Петербурга муниципальный округ Северный из фонда компенсаций Санкт-Петербурга на исполнение органами местного самоуправления отдельных государственных полномочий Санкт-Петербурга в сумме 13 069,2 тыс.руб.: по организации и осуществлению деятельности по опеке и попечительству в сумме – 2 412,4 тыс.руб. по выплате денежных средств на содержание детей, находящихся под опекой (попечительством), и денежных средств на содержание детей, переданных на воспитание в приемные семьи в Санкт-Петербурге в сумме – 8 095,5 тыс.руб. на вознаграждение, причитающееся приемному родителю в сумме – 2 361,3 тыс.руб. на обеспечение деятельности по составлению протоколов об административных правонарушениях в сумме – 6,0 тыс.руб.

1.2. общий объем расходов в сумме 97 502,2 тыс. руб., в том числе объем бюджетных ассигнований, направляемых на исполнение публичных нормативных обязательств в сумме 8 910,2 тыс. рублей.

1.3. объем дефицита бюджета в сумме 447,0 тыс. руб.

2. Учесть в местном бюджете на 2016 год поступления доходов по источникам, определенным приложением к Закону Санкт-Петербурга «О бюджете Санкт-Петербурга на 2016 год и на плановый период 2017 и 2018 годов», согласно приложению № 1 к настоящему Решению.

3. Утвердить распределение расходов бюджета внутригородского муниципального образования Санкт-Петербурга муниципальный округ Северный на 2016 год по разделам, подразделам, целевым статьям и видам расходов классификации расходов бюджета в Ведомственной структуре расходов внутригородского муниципального образования Санкт-Петербурга муниципальный округ Северный на 2016 год, согласно приложению № 2.

4. Утвердить источником финансирования дефицита бюджета переходящий остаток средств бюджета внутригородского муниципального образования Санкт-Петербурга муниципальный округ Северный в сумме 447,0 тыс.руб.

5. Утвердить структуру источников внутреннего финансирования дефицита бюджета внутригородского муниципального образования Санкт-Петербурга муниципальный округ Северный на 2016 год согласно приложению № 3.

6. Утвердить главным распорядителем средств бюджета внутригородского муниципального образования Санкт-Петербурга муниципальный округ Северный Местную администрацию МО МО Северный.

7. Утвердить перечень главных администраторов доходов бюджета внутригородского муниципального образования Санкт-Петербурга муниципальный округ Северный на 2016 год согласно приложению № 4.

8. Утвердить перечень главных администраторов источников финансирования дефицита бюджета внутригородского муниципального образования Санкт-Петербурга муниципальный округ Северный на 2016 год согласно приложению № 5.

9. Утвердить распределение бюджетных ассигнований бюджета внутригородского муниципального образования Санкт-Петербурга муниципальный округ Северный на 2016 год согласно приложению № 6.

10. Утвердить размер резервного фонда Местной администрации внутригородского муниципального образования Санкт-Петербурга муниципальный округ Северный на 2016 год в сумме 5,0 тыс.руб. Порядок и направления использования средств резервного фонда Местной администрации внутригородского муниципального образования Санкт-Петербурга муниципальный округ Северный определяется Местной администрацией внутригородского муниципального образования Санкт-Петербурга муниципальный округ Северный.

11. Установить верхний предел муниципального долга по состоянию на 1 января 2017 года в сумме 0 руб., в том числе верхний предел долга по муниципальным гарантиям – в сумме 0 руб.

Установить предельный объем муниципального долга в течение 2016 года – в сумме 0 руб.

12. При исполнении бюджета установить: перемещение бюджетных ассигнований между получателями средств бюджета внутригородского муниципального образования Санкт-Петербурга муниципальный округ Северный и поквартальное перемещение средств росписи бюджета в случаях образования кассовых разрывов или несвоевременного поступления доходов производится решением главного распорядителя бюджетных средств; перераспределение бюджетных ассигнований между разделами и подразделами бюджета внутригородского муниципального образования Санкт-Петербурга муниципальный округ Северный в случаях образования кассовых разрывов или несвоевременного поступления доходов производится решением главного распорядителя бюджетных средств с последующим утверждением Мунципальным Советом МО МО Северный; порядок и случаи предоставления субсидий юридическим лицам (за исключением субсидий муниципальным учреждениям), индивидуальным предпринимателям, физическим лицам определяется Местной администрацией внутригородского муниципального образования Санкт-Петербурга муниципальный округ Северный.

13. Контроль над исполнением возложить на Главу муниципального образования – Председателя Муниципального Совета.

14. Настоящее Решение вступает в силу с 01 января 2016 года, но не ранее дня опубликования.

Глава муниципального образования,
исполняющий полномочия
Председателя Муниципального Совета

С.А. Романовский

Приложение №1
к Решению Муниципального Совета
МО МО Северный № 026-р от 12.11.2015г.

Доходы бюджета внутригородского муниципального образования Санкт-Петербурга
муниципальный округ Северный на 2016 год

Код администр. доходов	Код бюджетной классификации доходов	Наименование источника доходов	Сумма на год
000	1 00 00000 00 0000 000	НАЛОГОВЫЕ И НЕНАЛОГОВЫЕ ДОХОДЫ	83 980,0
000	1 05 00000 00 0000 000	НАЛОГИ НА СОВОКУПНЫЙ ДОХОД	67 740,0
182	1 05 01000 00 0000 110	Налог, взимаемый в связи с применением упрощенной системы налогообложения	55 860,0
182	1 05 01010 01 0000 110	Налог, взимаемый с налогоплательщиков, выбравших в качестве объекта налогообложения доходы	44 760,0
182	1 05 01011 01 0000 110	Налог, взимаемый с налогоплательщиков, выбравших в качестве объекта налогообложения доходы	44 360,0
182	1 05 01012 01 0000 110	Налог, взимаемый с налогоплательщиков, выбравших в качестве объекта налогообложения доходы (за налоговые периоды, истекшие до 1 января 2012 года)	400,0
182	1 05 01020 01 0000 110	Налог, взимаемый с налогоплательщиков, выбравших в качестве объекта налогообложения доходы, уменьшенные на величину расходов	11 100,0
182	1 05 01021 01 0000 110	Налог, взимаемый с налогоплательщиков, выбравших в качестве объекта налогообложения доходы, уменьшенные на величину расходов	11 000,0
182	1 05 01022 01 0000 110	Налог, взимаемый с налогоплательщиков, выбравших в качестве объекта налогообложения доходы, уменьшенные на величину расходов (за налоговые периоды, истекшие до 1 января 2012 года)	100,0
182	1 05 04030 02 1000 110	Налог, взимаемый в связи с применением патентной системы налогообложения	80,0
182	1 05 01050 01 0000 110	Минимальный налог, зачисляемый в бюджеты субъектов Российской Федерации	3 200,0
182	1 05 02000 02 0000 110	Единый налог на вмененный доход для отдельных видов деятельности	8 600,0
182	1 05 02010 02 0000 110	Единый налог на вмененный доход для отдельных видов деятельности	8 500,0
182	1 05 02020 02 0000 110	Единый налог на вмененный доход для отдельных видов деятельности (за налоговые периоды, истекшие до 1 января 2012 года)	100,0
000	1 06 00000 00 0000 000	НАЛОГИ НА ИМУЩЕСТВО	14 100,0
182	1 06 01000 00 0000 110	Налог на имущество физических лиц	14 100,0
182	1 06 01010 03 0000 110	Налог на имущество физических лиц, взимаемый по ставкам, применяемым к объектам налогообложения, расположенным в границах внутригородских муниципальных образований городов федерального значения	14 100,0
000	1 13 00000 00 0000 000	ДОХОДЫ ОТ ОКАЗАНИЯ ПЛАТНЫХ УСЛУГ И КОМПЕНСАЦИИ ЗАТРАТ ГОСУДАРСТВА	500,0
000	1 13 02000 00 0000 130	Прочие доходы от оказания платных услуг и компенсации затрат государства	500,0
867	1 13 02993 03 0100 130	Средства, составляющие восстановительную стоимость зеленых насаждений внутриквартального озеленения и подлежащие зачислению в бюджеты внутригородских муниципальных образований Санкт-Петербурга в соответствии с законодательством Санкт-Петербурга	500,0
000	1 16 00000 00 0000 000	ШТРАФЫ, САНКЦИИ, ВОЗМЕЩЕНИЕ УЩЕРБА	1 640,0
182	1 16 06000 01 0000 140	Денежные взыскания (штрафы) за нарушение законодательства о применении контрольно-кассовой техники при осуществлении наличных денежных расчетов и (или) расчетов с использованием платежных карт	300,0
000	1 16 90000 00 0000 140	Прочие поступления от денежных взысканий (штрафов) и иных сумм в возмещение ущерба	1 340,0
000	1 16 90030 03 0000 140	Прочие поступления от денежных взысканий (штрафов) и иных сумм в возмещение ущерба, зачисляемые в бюджеты внутригородских муниципальных образований городов федерального значения	1 340,0

806	1 16 90030 03 0100 140	Штрафы за административные правонарушения в области благоустройства, предусмотренные главой 4 Закона Санкт-Петербурга "Об административных правонарушениях в Санкт-Петербурге"	800,0
807	1 16 90030 03 0100 140	Штрафы за административные правонарушения в области благоустройства, предусмотренные главой 4 Закона Санкт-Петербурга "Об административных правонарушениях в Санкт-Петербурге"	240,0
849	1 16 90030 03 0100 140	Штрафы за административные правонарушения в области благоустройства, предусмотренные главой 4 Закона Санкт-Петербурга "Об административных правонарушениях в Санкт-Петербурге"	200,0
849	1 16 90030 03 0200 140	Штрафы за административные правонарушения в области предпринимательской деятельности, предусмотренные статьей 44 главы 7 Закона Санкт-Петербурга "Об административных правонарушениях в Санкт-Петербурге"	100,0
000	2 00 00000 00 0000 000	БЕЗВОЗМЕЗДНЫЕ ПОСТУПЛЕНИЯ	13 075,2
000	2 02 00000 00 0000 000	Безвозмездные поступления от других бюджетов бюджетной системы Российской Федерации	13 075,2
000	2 02 03000 00 0000 151	Субвенции бюджетам субъектов Российской Федерации и муниципальных образований	13 075,2
000	2 02 03024 00 0000 151	Субвенции местным бюджетам на выполнение передаваемых полномочий субъектов Российской Федерации	2 618,4
923	2 02 03024 03 0000 151	Субвенции бюджетам внутригородских муниципальных образований городов федерального значения на выполнение передаваемых полномочий субъектов Российской Федерации	2 618,4
923	2 02 03024 03 0100 151	Субвенции бюджетам внутригородских муниципальных образований Санкт-Петербурга на выполнение отдельных государственных полномочий Санкт-Петербурга по организации и осуществлению деятельности по опеке и попечительству	2 612,4
923	2 02 03024 03 0200 151	Субвенции бюджетам внутригородских муниципальных образований Санкт-Петербурга на выполнение отдельного государственного полномочия Санкт-Петербурга по определению должностных лиц, уполномоченных составлять протоколы об административных правонарушениях, и составлению протоколов об административных правонарушениях	6,0
000	2 02 03027 00 0000 151	Субвенции бюджетам муниципальных образований на содержание ребенка в семье опекуна и приемной семье, а также вознаграждение, причитающееся приемному родителю	10 456,8
923	2 02 03027 03 0000 151	Субвенции бюджетам внутригородских муниципальных образований городов федерального значения Москвы и Санкт-Петербурга на содержание ребенка в семье опекуна и приемной семье, а также вознаграждение, причитающееся приемному родителю	10 456,8
923	2 02 03027 03 0100 151	Субвенции бюджетам внутригородских муниципальных образований Санкт-Петербурга на содержание ребенка в семье опекуна и приемной семье	8 095,5
923	2 02 03027 03 0200 151	Субвенции бюджетам внутригородских муниципальных образований Санкт-Петербурга на вознаграждение, причитающееся приемному родителю	2 361,3
Итого доходов			97 055,2

Приложение №2
к Решению Муниципального Совета
МО МО Северный №026-р от 11.12.2015г.

Ведомственная структура расходов бюджета внутригородского муниципального образования Санкт-Петербурга
муниципальный округ Северный на 2016 год

Номер	Наименование	Код ГРБС	Раздел и подраздел	Целевая статья	Вид расходов	Утверждено на год (тыс.руб.)
	МУНИЦИПАЛЬНЫЙ СОВЕТ МО МО СЕВЕРНЫЙ	970				4 361,5
1.	ОБЩЕГОСУДАРСТВЕННЫЕ ВОПРОСЫ	970	0100			4 361,5
1.1.	Функционирование высшего должностного лица субъекта Российской Федерации и муниципального образования	970	0102			1 215,0
1.1.1.	Глава муниципального образования	970	0102	0020000011		1 215,0
1.1.1.1.	Расходы на выплату персоналу в целях обеспечения выполнения функций государственными (муниципальными) органами, казенными учреждениями, органами управления государственными внебюджетными фондами	970	0102	0020000011	100	1 215,0
1.2.	Функционирование законодательных (представительных) органов государственной власти и представительных органов муниципального образования	970	0103			3 146,5
1.2.1.	Центральный аппарат муниципального совета	970	0103	0020000021		2 931,6
1.2.1.1.	Расходы на выплату персоналу в целях обеспечения выполнения функций государственными (муниципальными) органами, казенными учреждениями, органами управления государственными внебюджетными фондами	970	0103	0020000021	100	2 931,6
1.2.2.	Компенсация депутатам, осуществляющим свои полномочия на непостоянной основе	970	0103	0020000022		142,9
1.2.2.1.	Расходы на выплату персоналу в целях обеспечения выполнения функций государственными (муниципальными) органами, казенными учреждениями, органами управления государственными внебюджетными фондами	970	0103	0020000022	100	142,9
1.2.3.	Осуществление поддержки деятельности ОО "Совет муниципальных образований Санкт-Петербурга" (членские взносы)	970	0113	0920000441		72,0
1.2.3.1.	Иные бюджетные ассигнования	970	0113	0920000441	800	72,0
	МЕСТНАЯ АДМИНИСТРАЦИЯ МО МО СЕВЕРНЫЙ	923				93 140,7
1.	ОБЩЕГОСУДАРСТВЕННЫЕ ВОПРОСЫ	923	0100			18 137,6
1.3.	Функционирование Правительства Российской Федерации, высших исполнительных органов власти субъектов Российской Федерации, местных администраций	923	0104			17 632,6
1.3.1.	Глава местной администрации	923	0104	0020000031		1 215,0
1.3.1.1.	Расходы на выплату персоналу в целях обеспечения выполнения функций государственными (муниципальными) органами, казенными учреждениями, органами управления государственными внебюджетными фондами	923	0104	0020000031	100	1 215,0
1.3.2.	Содержание и обеспечение деятельности местной администрации по решению вопросов местного значения	923	0104	0020000032		13 799,2
1.3.2.1.	Расходы на выплату персоналу в целях обеспечения выполнения функций государственными (муниципальными) органами, казенными учреждениями, органами управления государственными внебюджетными фондами	923	0104	0020000032	100	9 789,5
1.3.2.2.	Закупка товаров, работ и услуг для государственных (муниципальных) нужд	923	0104	0020000032	200	4 009,7
1.3.4.	Расходы на исполнение государственного полномочия Санкт-Петербурга по составлению протоколов об административных правонарушениях за счет субвенций из бюджета Санкт-Петербурга	923	0104	09200G0100		6,0
1.3.4.1.	Закупка товаров, работ и услуг для государственных (муниципальных) нужд	923	0104	09200G0100	200	6,0

1.3.5.	Расходы на исполнение государственного полномочия Санкт-Петербурга по организации и осуществлению деятельности по опеке и попечительству за счет субвенций из бюджета Санкт-Петербурга	923	0104	00200G0850		2 612,4
1.3.5.1.	Расходы на выплату персоналу в целях обеспечения выполнения функций государственными (муниципальными) органами, казенными учреждениями, органами управления государственными внебюджетными фондами	923	0104	00200G0850	100	2 447,7
1.3.5.2.	Закупка товаров, работ и услуг для государственных (муниципальных) нужд	923	0104	00200G0850	200	164,7
1.4.	Резервные фонды	923	0111			5,0
1.4.1.	Резервный фонд местной администрации	923	0111	0700000061		5,0
1.4.1.1.	Иные бюджетные ассигнования	923	0111	0700000061	800	5,0
1.5.	Другие общегосударственные вопросы	923	0113			500,0
1.5.1.	Формирование архивных фондов органов местного самоуправления, муниципальных предприятий и учреждений	923	0113	9200000071		200,0
1.6.1.1.	Закупка товаров, работ и услуг для государственных (муниципальных) нужд	923	0113	9200000071	200	200,0
1.5.2.	Расходы на осуществление мероприятий в рамках муниципальной программы "Профилактика правонарушений на территории МО МО Северный "	923	0113	7920000511		150,0
1.5.2.1.	Закупка товаров, работ и услуг для государственных (муниципальных) нужд	923	0113	7920000511	200	150,0
1.5.3.	Расходы на осуществление мероприятий в рамках муниципальной программы "Профилактика экстремизма и терроризма на территории МО МО Северный "	923	0113	7930000521		150
1.5.3.1.	Закупка товаров, работ и услуг для государственных (муниципальных) нужд	923	0113	7930000521	200	150
2.	НАЦИОНАЛЬНАЯ БЕЗОПАСНОСТЬ И ПРАВООХРАНИТЕЛЬНАЯ ДЕЯТЕЛЬНОСТЬ	923	0300			150,0
2.1.	Защита населения и территорий от чрезвычайных ситуаций природного и техногенного характера, гражданская оборона	923	0309			150,0
2.1.1.	Организация мероприятий по осуществлению в установленном порядке содействия исполнительным органам государственной власти Санкт-Петербурга в сборе и обмене информацией в области защиты населения и территорий от чрезвычайных ситуаций, а также содействию информирования населения об угрозе возникновения или о возникновении чрезвычайной ситуации.	923	0309	2190000081		150,0
2.1.1.1.	Закупка товаров, работ и услуг для государственных (муниципальных) нужд	923	0309	2190000081	200	150,0
3.	НАЦИОНАЛЬНАЯ ЭКОНОМИКА	923	0400			201,6
3.1.	Общэкономические вопросы	923	0401			201,6
3.1.1.	Участие во временном трудоустройстве несовершеннолетних в возрасте от 14 до 18 лет, безработных граждан	923	0401	5100200102		94,4
3.1.1.1.	Иные бюджетные ассигнования	923	0401	5100200102	800	94,4
3.1.1.	Участие в проведении общественных работ	923	0401	5100200101		107,2
3.1.1.1.	Иные бюджетные ассигнования	923	0401	5100200101	800	107,2
4.	ЖИЛИЩНО-КОММУНАЛЬНОЕ ХОЗЯЙСТВО	923	0500			49 500,0
4.1.	Благоустройство	923	0503			49 500,0
4.1.1.	Текущий ремонт придомовых территорий и территорий дворов, включая проезды и въезды, пешеходные дорожки	923	0503	6000000131		28 452,5
4.1.1.1.	Закупка товаров, работ и услуг для государственных (муниципальных) нужд	923	0503	6000000131	200	28 452,5
4.1.2.	Проведение мер по расширению территорий дворов в целях организации дополнительных парковочных мест	923	0503	6000000132		1 402,1
4.1.2.1.	Закупка товаров, работ и услуг для государственных (муниципальных) нужд	923	0503	6000000132	200	1 402,1
4.1.3.	Расходы на осуществление мероприятий в рамках муниципальной программы "Профилактика дорожно-транспортного травматизма на территории МО МО Северный "	923	0503	7910000491		100,0
4.1.3.1.	Закупка товаров, работ и услуг для государственных (муниципальных) нужд	923	0503	7910000491	200	100,0
4.1.4.	Установка, содержание и ремонт ограждений газонов	923	0503	6000000133		403,6
4.1.4.1.	Закупка товаров, работ и услуг для государственных (муниципальных) нужд	923	0503	6000000133	200	403,6
4.1.5.	Установка и содержание малых архитектурных форм, уличной мебели и хозяйственно-бытового оборудования	923	0503	6000000134		604,5
4.1.5.1.	Закупка товаров, работ и услуг для государственных (муниципальных) нужд	923	0503	6000000134	200	604,5
4.1.6.	Обустройство и содержание детских и спортивных площадок	923	0503	6000000161		11 357,9
4.1.6.1.	Закупка товаров, работ и услуг для государственных (муниципальных) нужд	923	0503	6000000161	200	11 357,9
4.1.7.	Озеленение придомовых территорий и территорий дворов	923	0503	6000000151		2 879,4
4.1.7.1.	Закупка товаров, работ и услуг для государственных (муниципальных) нужд	923	0503	6000000151	200	2 879,4
4.1.8.	Организация работ по компенсационному озеленению, проведение санитарных рубок (в том числе удаление аварийных, больных деревьев и кустарников), реконструкция зеленых насаждений внутриквартального озеленения	923	0503	6000000152		500,0
4.1.8.1.	Закупка товаров, работ и услуг для государственных (муниципальных) нужд	923	0503	6000000152	200	500,0
4.1.9.	Уборка территорий, водных акваторий, тупиков и проездов, не включенных в адресные программы, утвержденные исполнительными органами государственной власти Санкт-Петербурга	923	0503	6000000141		3 800,0
4.1.9.1.	Закупка товаров, работ и услуг для государственных (муниципальных) нужд	923	0503	6000000141	200	3 800,0
5.	ОБРАЗОВАНИЕ	923	0700			480,0
5.1.	Профессиональная подготовка, переподготовка и повышение квалификации	923	0705			150,0
5.1.1.	Организация профессионального образования и дополнительного профессионального образования выборных должностных лиц местного самоуправления, а также муниципальных служащих	923	0705	4280000181		190,0
5.1.1.1.	Закупка товаров, работ и услуг для государственных (муниципальных) нужд	923	0705	4280000181	200	150,0
5.2.	Молодежная политика и оздоровление детей	923	0707			330,0
5.2.1.	Проведение работ по военно-патриотическому воспитанию граждан на территории муниципального образования	923	0707	4310000191		180,0
5.2.1.1.	Закупка товаров, работ и услуг для государственных (муниципальных) нужд	923	0707	4310000191	200	180,0
5.2.2.	Расходы на осуществление мероприятий в рамках муниципальной программы "Организация и проведение досуговых мероприятий для жителей, проживающих на территории МО МО Северный "	923	0707	7940000561		150,0
5.2.2.1.	Закупка товаров, работ и услуг для государственных (муниципальных) нужд	923	0707	7940000561	200	150,0
6.	КУЛЬТУРА, КИНЕМАТОГРАФИЯ	923	0800			11 000,0

6.1.	Культура	923	0801			11 000,0
6.1.1.	Расходы на осуществление мероприятий в рамках муниципальной программы "Организация и проведение местных и участие в городских праздничных мероприятиях, а так же организация мероприятий по сохранению и развитию местных традиций и обрядов для жителей МО МО Северный"	923	0801	7950000201		11 000,0
6.1.1.1.	Закупка товаров, работ и услуг для государственных (муниципальных) нужд	923	0801	7950000201	200	11 000,0
7.	СОЦИАЛЬНАЯ ПОЛИТИКА	923	1000			11 271,5
7.1.	Социальное обеспечение населения	923	1003			814,7
7.1.1.	Расходы на предоставление доплат к пенсии лицам, замещающим муниципальные должности муниципальной службы	923	1003	5050000231		814,7
7.1.1.1.	Социальное обеспечение и иные выплаты населению	923	1003	5050000231	300	814,7
7.2.	Охрана семьи и детства	923	1004			10 456,8
7.2.1.	Расходы на исполнение государственного полномочия Санкт-Петербурга по выплате денежных средств на содержание ребенка в семье опекуна и приемной семье за счет субвенций из бюджета Санкт-Петербурга	923	1004	51100G0860		8 095,5
7.2.1.1.	Социальное обеспечение и иные выплаты населению	923	1004	51100G0860	300	8 095,5
7.2.2.	Расходы на исполнение государственного полномочия по выплате денежных средств на вознаграждение приемным родителям за счет субвенций из бюджета Санкт-Петербурга	923	1004	51100G0870		2 361,3
7.2.2.1.	Социальное обеспечение и иные выплаты населению	923	1004	51100G0870	300	2 361,3
8.	ФИЗИЧЕСКАЯ КУЛЬТУРА И СПОРТ	923	1100			400,0
8.1.	Массовый спорт	923	1102			400,0
8.1.1.	Расходы на осуществление мероприятий в рамках муниципальной программы "Создание условий для развития на территории округа массовой физической культуры и спорта "	923	1102	7960000241		400,0
8.1.1.1.	Закупка товаров, работ и услуг для государственных (муниципальных) нужд	923	1102	7960000241	200	400,0
9.	СРЕДСТВА МАССОВОЙ ИНФОРМАЦИИ	923	1200			2 000,0
9.1.	Периодическая печать и издательства	923	1202			2 000,0
9.1.1.	Периодические издания, учрежденные представительными органами местного самоуправления	923	1202	4570000251		2 000,0
9.1.1.1.	Закупка товаров, работ и услуг для государственных (муниципальных) нужд	923	1202	4570000251	200	2 000,0
	ИТОГО					97 502,2

Приложение № 3
К Решению Муниципального Совета
МО МО Северный № 026-р от 11.12.2015г.

ИСТОЧНИКИ ФИНАНСИРОВАНИЯ ДЕФИЦИТА МЕСТНОГО БЮДЖЕТА ВНУТРИГОРОДСКОГО МУНИЦИПАЛЬНОГО ОБРАЗОВАНИЯ САНКТ-ПЕТЕРБУРГА МУНИЦИПАЛЬНЫЙ ОКРУГ СЕВЕРНЫЙ НА 2016 ГОД

(тыс. руб.)

Код бюджетной классификации	НАИМЕНОВАНИЕ ПОКАЗАТЕЛЯ	Сумма
	Источники, в т.ч.	447,0
	Источники внутреннего финансирования, из них	447,0
000 01 05 00 00 00 0000 000	Изменение остатков средств на счетах по учету средств бюджета	447,0
000 01 05 00 00 00 0000 500	Увеличение остатков средств бюджета	97 055,2
000 01 05 02 00 00 0000 500	Увеличение прочих остатков средств бюджета	97 055,2
000 01 05 02 01 00 0000 510	Увеличение прочих остатков денежных средств бюджета	97 055,2
923 01 05 02 01 03 0000 510	Увеличение прочих остатков денежных средств бюджетов внутригородских муниципальных образований городов федерального значения	97 055,2
000 01 05 00 00 00 0000 600	Уменьшение остатков средств бюджета	97 502,2
000 01 05 02 00 00 0000 600	Уменьшение прочих остатков средств бюджета	97 502,2
000 01 05 02 01 00 0000 610	Уменьшение прочих остатков денежных средств бюджета	97 502,2
923 01 05 02 01 03 0000 610	Уменьшение прочих остатков денежных средств бюджетов внутригородских муниципальных образований городов федерального значения	97 502,2

Приложение № 4
К Решению Муниципального Совета
МО МО Северный № 026-р от 11.12.2015г.

Перечень и коды главных администраторов доходов бюджета внутригородского муниципального образования Санкт-Петербурга муниципальный округ Северный на 2016 год

Код бюджетной классификации Российской Федерации	2016 год
главного администратора доходов	доходов бюджета
923	Наименование главного администратора доходов бюджета МО МО Северный
923	Местная администрация МО МО Северный
923	Субвенции бюджетам внутригородских муниципальных образований СПб на исполнение органами местного самоуправления в Санкт-Петербурге отдельных государственных полномочий Санкт-Петербурга по организации и осуществлению деятельности по опеке и попечительству
923	Субвенции бюджетам внутригородских муниципальных образований СПб на исполнение органами местного самоуправления в Санкт-Петербурге отдельного государственного полномочия Санкт-Петербурга по определению должностных лиц, уполномоченных составлять протоколы об административных правонарушениях, и составлению протоколов об административных правонарушениях
923	Субвенции бюджетам внутригородских муниципальных образований СПб на исполнение органами местного самоуправления в Санкт-Петербурге отдельных государственных полномочий Санкт-Петербурга по выплате денежных средств на содержание детей, переданных на воспитание в приемные семьи
923	Субвенции бюджетам внутригородских муниципальных образований СПб на исполнение органами местного самоуправления в Санкт-Петербурге отдельных государственных полномочий Санкт-Петербурга по выплате вознаграждения, причитающегося приемным родителям
923	Прочие субсидии бюджетам внутригородских муниципальных образований городов федерального значения

Приложение № 5
к Решению Муниципального Совета
МО МО Северный №026-р от 11.12.2015г

Перечень главных администраторов источников финансирования дефицита бюджета МО МО Северный

Код бюджетной классификации Российской Федерации		2016 год
главного администратора доходов	источников финансирования дефицита бюджета	Наименование главного администратора источников финансирования дефицита бюджета МО МО Северный
923		Местная администрация МО МО Северный
	01 05 00 00 00 0000 000	Изменение остатков средств на счетах по учету средств бюджета
	01 05 00 00 00 0000 500	Увеличение остатков средств бюджетов
923	01 05 02 01 03 0000 510	Увеличение прочих остатков средств бюджетов внутригородских муниципальных образований городов федерального значения
	01 05 00 00 00 0000 600	Уменьшение остатков средств бюджетов
923	01 05 02 01 03 0000 610	Уменьшение прочих остатков средств бюджетов внутригородских муниципальных образований городов федерального значения

**Приложение №6
к Решению Муниципального Совета
МО МО Северный №026-р от 11.12.2015г.**

**Распределение бюджетных ассигнований бюджета внутригородского муниципального образования Санкт-Петербурга
муниципальный округ Северный на 2016 год**

Номер	Наименование	Раздел и подраздел	Целевая статья	Вид расходов	Утверждено на год (тыс. руб.)
1.	ОБЩЕГОСУДАРСТВЕННЫЕ ВОПРОСЫ	0100			22 499,1
1.1.	Функционирование высшего должностного лица субъекта Российской Федерации и муниципального образования	0102			1 215,0
1.1.1.	Глава муниципального образования	0102	0020000011		1 215,0
1.1.1.1.	Расходы на выплату персоналу в целях обеспечения выполнения функций государственными (муниципальными) органами, казенными учреждениями, органами управления государственными внебюджетными фондами	0102	0020000011	100	1 215,0
1.2.	Функционирование законодательных (представительных) органов государственной власти и представительных органов муниципального образования	0103			3 146,5
1.2.1.	Центральный аппарат муниципального совета	0103	0020000021		2 931,6
1.2.1.1.	Расходы на выплату персоналу в целях обеспечения выполнения функций государственными (муниципальными) органами, казенными учреждениями, органами управления государственными внебюджетными фондами	0103	0020000021	100	2 931,6
1.2.2.	Компенсация депутатам, осуществляющим свои полномочия на непостоянной основе	0103	0020000022		142,9
1.2.2.1.	Расходы на выплату персоналу в целях обеспечения выполнения функций государственными (муниципальными) органами, казенными учреждениями, органами управления государственными внебюджетными фондами	0103	0020000022	100	142,9
1.2.3.	Осуществление поддержки деятельности ОО "Совет муниципальных образований Санкт-Петербурга" (членские взносы)	0113	0920000441		72,0
1.2.3.1.	Иные бюджетные ассигнования	0113	0920000441	800	72,0
1.3.	Функционирование Правительства Российской Федерации, высших исполнительных органов власти субъектов Российской Федерации, местных администраций	0104			17 632,6
1.3.1.	Глава местной администрации	0104			1 215,0
1.3.1.1.	Расходы на выплату персоналу в целях обеспечения выполнения функций государственными (муниципальными) органами, казенными учреждениями, органами управления государственными внебюджетными фондами	0104	0020000031	100	1 215,0
1.3.2.	Содержание и обеспечение деятельности местной администрации по решению вопросов местного значения	0104	0020000031		13 799,2
1.3.2.1.	Расходы на выплату персоналу в целях обеспечения выполнения функций государственными (муниципальными) органами, казенными учреждениями, органами управления государственными внебюджетными фондами	0104	0020000032	100	9 789,5
1.3.2.2.	Закупка товаров, работ и услуг для государственных (муниципальных) нужд	0104	0020000032	200	4 009,7
1.3.4.	Расходы на исполнение государственного полномочия Санкт-Петербурга по составлению протоколов об административных правонарушениях за счет субвенций из бюджета Санкт-Петербурга	0104	09200G0100		6,0
1.3.4.1.	Закупка товаров, работ и услуг для государственных (муниципальных) нужд	0104	09200G0100	200	6,0
1.3.5.	Расходы на исполнение государственного полномочия Санкт-Петербурга по организации и осуществлению деятельности по опеке и попечительству за счет субвенций из бюджета Санкт-Петербурга	0104	00200G0850		2 612,4
1.3.5.1.	Расходы на выплату персоналу в целях обеспечения выполнения функций государственными (муниципальными) органами, казенными учреждениями, органами управления государственными внебюджетными фондами	0104	00200G0850	100	2 447,7
1.3.5.2.	Закупка товаров, работ и услуг для государственных (муниципальных) нужд	0104	00200G0850	200	164,7
1.4.	Резервные фонды	0111			5,0
1.4.1.	Резервный фонд местной администрации	0111	0700000061		5,0
1.4.1.1.	Иные бюджетные ассигнования	0111	0700000061	800	5,0
1.5.	Другие общегосударственные вопросы	0113			500,0
1.5.1.	Формирование архивных фондов органов местного самоуправления, муниципальных предприятий и учреждений	0113	9200000071		200,0
1.6.1.1.	Закупка товаров, работ и услуг для государственных (муниципальных) нужд	0113	9200000071	200	200,0
1.5.2.	Расходы на осуществление мероприятий в рамках муниципальной программы "Профилактика правонарушений на территории МО МО Северный "	0113	7920000511		150,0
1.5.2.1.	Закупка товаров, работ и услуг для государственных (муниципальных) нужд	0113	7920000511	200	150,0
1.5.3.	Расходы на осуществление мероприятий в рамках муниципальной программы "Профилактика экстремизма и терроризма на территории МО МО Северный "	0113	7930000521		150,0
1.5.3.1.	Закупка товаров, работ и услуг для государственных (муниципальных) нужд	0113	7930000521	200	150,0
2.	НАЦИОНАЛЬНАЯ БЕЗОПАСНОСТЬ И ПРАВООХРАНИТЕЛЬНАЯ ДЕЯТЕЛЬНОСТЬ	0300			150,0
2.1.	Защита населения и территорий от чрезвычайных ситуаций природного и техногенного характера, гражданская оборона	0309			150,0
2.1.1.	Организация мероприятий по осуществлению в установленном порядке содействия исполнительным органам государственной власти Санкт-Петербурга в сборе и обмене информацией в области защиты населения и территорий от чрезвычайных ситуаций, а также содействию информирования населения об угрозе возникновения или о возникновении чрезвычайной ситуации.	0309	2190000081		150,0

2.1.1.1.	Закупка товаров, работ и услуг для государственных (муниципальных) нужд	0309	2190000081	200	150,0
3.	НАЦИОНАЛЬНАЯ ЭКОНОМИКА	0400			201,6
3.1.	Общэкономические вопросы	0401			201,6
3.1.1.	Участие во временном трудоустройстве несовершеннолетних в возрасте от 14 до 18 лет, безработных граждан	0401	5100200102		94,4
3.1.1.1.	Иные бюджетные ассигнования	0401	5100200102	800	94,4
3.1.1.	Участие в проведении общественных работ	0401	5100200101		107,2
3.1.1.1.	Иные бюджетные ассигнования	0401	5100200101	800	107,2
4.	ЖИЛИЩНО-КОММУНАЛЬНОЕ ХОЗЯЙСТВО	0500			49 500,0
4.1.	Благоустройство	0503			49 500,0
4.1.1.	Текущий ремонт придомовых территорий и территорий дворов, включая проезды и въезды, пешеходные дорожки	0503	6000000131		28 452,5
4.1.1.1.	Закупка товаров, работ и услуг для государственных (муниципальных) нужд	0503	6000000131	200	28 452,5
4.1.2.	Проведение мер по расширению территорий дворов в целях организации дополнительных парковочных мест	0503	6000000132		1 402,1
4.1.2.1.	Закупка товаров, работ и услуг для государственных (муниципальных) нужд	0503	6000000132	200	1 402,1
4.1.3.	Расходы на осуществление мероприятий в рамках муниципальной программы "Профилактика дорожно-транспортного травматизма на территории МО МО Северный "	0503	7910000491		100,0
4.1.3.1.	Закупка товаров, работ и услуг для государственных (муниципальных) нужд	0503	7910000491	200	100,0
4.1.4.	Установка, содержание и ремонт ограждений газонов	0503	6000000133		403,6
4.1.4.1.	Закупка товаров, работ и услуг для государственных (муниципальных) нужд	0503	6000000133	200	403,6
4.1.5.	Установка и содержание малых архитектурных форм, уличной мебели и хозяйственно-бытового оборудования	0503	6000000134		604,5
4.1.5.1.	Закупка товаров, работ и услуг для государственных (муниципальных) нужд	0503	6000000134	200	604,5
4.1.6.	Обустройство и содержание детских и спортивных площадок	0503	6000000161		11 357,9
4.1.6.1.	Закупка товаров, работ и услуг для государственных (муниципальных) нужд	0503	6000000161	200	11 357,9
4.1.7.	Озеленение придомовых территорий и территорий дворов	0503	6000000151		2 879,4
4.1.7.1.	Закупка товаров, работ и услуг для государственных (муниципальных) нужд	0503	6000000151	200	2 879,4
4.1.8.	Организация работ по компенсационному озеленению, проведение санитарных рубок (в том числе удаление аварийных, больных деревьев и кустарников), реконструкция зеленых насаждений внутриквартального озеленения	0503	6000000152		500,0
4.1.8.1.	Закупка товаров, работ и услуг для государственных (муниципальных) нужд	0503	6000000152	200	500,0
4.1.9.	Уборка территорий, водных акваторий, тупиков и проездов, не включенных в адресные программы, утвержденные исполнительными органами государственной власти Санкт-Петербурга	0503	6000000141		3 800,0
4.1.9.1.	Закупка товаров, работ и услуг для государственных (муниципальных) нужд	0503	6000000141	200	3 800,0
5.	ОБРАЗОВАНИЕ	0700			480,0
5.1.	Профессиональная подготовка, переподготовка и повышение квалификации	0705			150,0
5.1.1.	Организация профессионального образования и дополнительного профессионального образования выборных должностных лиц местного самоуправления, а также муниципальных служащих	0705	4280000181		190,0
5.1.1.1.	Закупка товаров, работ и услуг для государственных (муниципальных) нужд	0705	4280000181	200	150,0
5.2.	Молодежная политика и оздоровление детей	0707			330,0
5.2.1.	Проведение работ по военно-патриотическому воспитанию граждан на территории муниципального образования	0707	4310000191		180,0
5.2.1.1.	Закупка товаров, работ и услуг для государственных (муниципальных) нужд	0707	4310000191	200	180,0
5.2.2.	Расходы на осуществление мероприятий в рамках муниципальной программы "Организация и проведение досуговых мероприятий для жителей, проживающих на территории МО МО Северный "	0707	7940000561		150,0
5.2.2.1.	Закупка товаров, работ и услуг для государственных (муниципальных) нужд	0707	7940000561	200	150,0
6.	КУЛЬТУРА, КИНЕМАТОГРАФИЯ	0800			11 000,0
6.1.	Культура	0801			11 000,0
6.1.1.	Расходы на осуществление мероприятий в рамках муниципальной программы "Организация и проведение местных и участие в городских праздничных мероприятиях, а так же организация мероприятий по сохранению и развитию местных традиций и обрядов для жителей МО МО Северный"	0801	7950000201		11 000,0
6.1.1.1.	Закупка товаров, работ и услуг для государственных (муниципальных) нужд	0801	7950000201	200	11 000,0
7.	СОЦИАЛЬНАЯ ПОЛИТИКА	1000			11 271,5
7.1.	Социальное обеспечение населения	1003			814,7
7.1.1.	Расходы на предоставление доплат к пенсии лицам, замещавшим муниципальные должности муниципальной службы	1003	5050000231		814,7
7.1.1.1.	Социальное обеспечение и иные выплаты населению	1003	5050000231	300	814,7
7.2.	Охрана семьи и детства	1004			10 456,8
7.2.1.	Расходы на исполнение государственного полномочия Санкт-Петербурга по выплате денежных средств на содержание ребенка в семье опекуна и приемной семье за счет субвенций из бюджета Санкт-Петербурга	1004	51100G0860		8 095,5
7.2.1.1.	Социальное обеспечение и иные выплаты населению	1004	51100G0860	300	8 095,5
7.2.2.	Расходы на исполнение государственного полномочия по выплате денежных средств на вознаграждение приемным родителям за счет субвенций из бюджета Санкт-Петербурга	1004	51100G0870		2 361,3
7.2.2.1.	Социальное обеспечение и иные выплаты населению	1004	51100G0870	300	2 361,3
8.	ФИЗИЧЕСКАЯ КУЛЬТУРА И СПОРТ	1100			400,0
8.1.	Массовый спорт	1102			400,0
8.1.1.	Расходы на осуществление мероприятий в рамках муниципальной программы "Создание условий для развития на территории округа массовой физической культуры и спорта "	1102	7960000241		400,0
8.1.1.1.	Закупка товаров, работ и услуг для государственных (муниципальных) нужд	1102	7960000241	200	400,0
9.	СРЕДСТВА МАССОВОЙ ИНФОРМАЦИИ	1200			2 000,0
9.1.	Периодическая печать и издательства	1202			2 000,0
9.1.1.	Периодические издания, учрежденные представительными органами местного самоуправления	1202	4570000251		2 000,0

9.1.1.1.	Закупка товаров, работ и услуг для государственных (муниципальных) нужд	1202	4570000251	200	2 000,0
	ИТОГО				97 502,2

**ВНУТРИГОРОДСКОЕ МУНИЦИПАЛЬНОЕ ОБРАЗОВАНИЕ
САНКТ-ПЕТЕРБУРГА
МУНИЦИПАЛЬНЫЙ ОКРУГ СЕВЕРНЫЙ
МУНИЦИПАЛЬНЫЙ СОВЕТ**

РЕШЕНИЕ

11.12.2015 года № 027-р
Протокол № 007

**Об утверждении структуры и штатного расписания
Местной администрации и Муниципального Совета внутригородского муниципального образования Санкт-Петербурга
муниципальный округ Северный на 2016 год**

В соответствии с Бюджетным кодексом Российской Федерации, Федеральным законом от 06.10.2003г. № 131-ФЗ «Об общих принципах организации местного самоуправления в Российской Федерации», Законом Санкт-Петербурга от 23.09.2009г. № 420-79 «Об организации местного самоуправления в Санкт-Петербурге», Законом Санкт-Петербурга от 15.02.2000г. № 53-8 «О регулировании отдельных вопросов муниципальной службы в Санкт-Петербурге», Законом Санкт-Петербурга от 20.07.2006г. № 348-54 «О Реестре муниципальных должностей в Санкт-Петербурге, Реестре должностей муниципальной службы в Санкт-Петербурге и предельных нормативах размеров оплаты труда депутатов муниципальных советов внутригородских муниципальных образований Санкт-Петербурга, членов выборных органов местного самоуправления в Санкт-Петербурге, выборных должностных лиц местного самоуправления в Санкт-Петербурге, осуществляющих свои полномочия на постоянной основе, муниципальных служащих в Санкт-Петербурге», Уставом внутригородского муниципального образования Санкт-Петербурга муниципальный округ Северный и Положением о бюджетном процессе во внутригородском муниципальном образовании Санкт-Петербурга муниципальный округ Северный и в целях оптимизации трудового процесса в деятельности органов местного самоуправления МО МО Северный, Муниципальный Совет

РЕШИЛ:

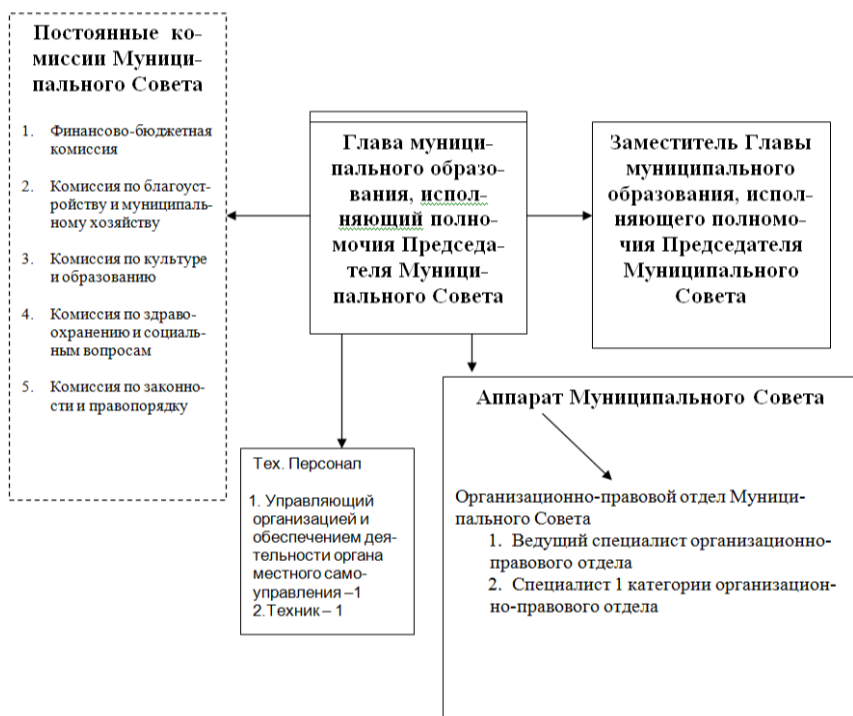
1. Утвердить структуру и штатное расписание Местной администрации и Муниципального Совета МО МО Северный, согласно приложениям 1,2 к настоящему Решению.
2. Настоящее Решение вступает в силу с 01.01.2016 года.

Глава муниципального образования,
исполняющий полномочия
Председателя Муниципального Совета

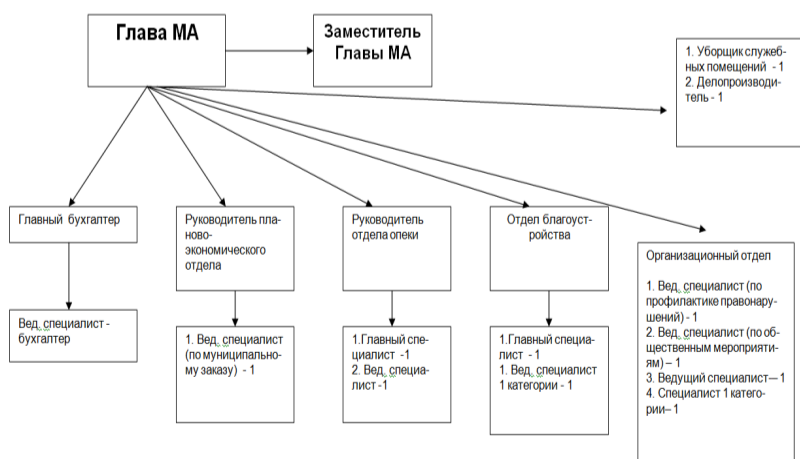
С.А. Романовский

**ПРИЛОЖЕНИЕ № 1
УТВЕРЖДЕНО
Решением Муниципального Совета
МО МО Северный
№ 027-р от 11.12.2015 года**

**СТРУКТУРА
Муниципального Совета внутригородского муниципального образования Санкт-Петербурга
муниципальный округ Северный**



**ПРИЛОЖЕНИЕ № 2
УТВЕРЖДЕНО
Решением МС №027-р от 11.12.2015 г.**



ГОСУДАРСТВЕННАЯ ПОДДЕРЖКА СЕМЬИ И МАТЕРИНСТВА, ОТЦОВСТВА И ДЕТСТВА

В связи с обращением Президента Российской Федерации Владимира Владимировича Путина 03.12.2015 с ежегодным посланием к Федеральному Собранию Российской Федерации, Прокуратура Калининского района сообщает следующее.

В соответствии с Конституцией Российской Федерации Россия является социальным государством, обеспечивающим государственную поддержку семьи и материнства, отцовства и детства.

Программа материнского (семейного) капитала стартовала в 2007 году и должна была завершиться 31.12.2016 года.

Понимая важность осуществления государственной поддержки молодых семей, Президент Российской Федерации В.В. Путин в своем выступлении 3 декабря с посланием к Федеральному собранию обратил особое внимание на необходимость продления программы материнского капитала.

В настоящее время в Правительство Российской Федерации внесен законопроект о продлении программы материнского капитала на два года – до 31 декабря 2018 года.

Материнский капитал выдается семьям, в которых родился второй ребенок (или последующий, если при рождении второго ребенка право на материнский капитал не оформлялось). При этом необходимо учитывать, что материнский капитал может быть получен только один раз, независимо от того, какой по счету рождается ребенок (начиная со второго).

Кроме того, право на получение материнского капитала возникает у отца (усыновителя) в следующих случаях: смерть женщины, объявление ее умершей, лишение родительских прав в отношении ребенка, в связи с рождением которого возникло право на дополнительные меры государственной поддержки, совершение в отношении своего ребенка (детей) умышленного преступления, относящегося к преступлениям против личности, а также в случае отмены усыновления ребенка, в связи с усыновлением которого возникло право на дополнительные меры государственной поддержки.

Денежными средствами материнского (семейного) капитала в полном объеме либо по частям могут быть направлены лишь на улучшение жилищных условий, получение образования ребенком (детьми), формирование накопительной пенсии для женщин. Данный перечень является закрытым, использование средств материнского капитала на иные цели не допускается.

При этом, по общему правилу, распорядиться указанными денежными средствами можно только по истечению трех лет с момента рождения ребенка. Исключением является возможность подачи заявления о распоряжении в любое время со дня рождения ребенка в случае использования средств (части средств) материнского (семейного) капитала на уплату первоначального взноса и (или) погашение основного долга и уплату процентов по кредитам или займам на приобретение (строительство) жилого помещения, включая ипотечные кредиты, предоставленным гражданам по кредитному договору (договору займа), заключенному с организацией, в том числе кредитной организацией.

Размер материнского капитала на 2015 году составляет 453 026,00 руб. До настоящего времени вопрос об индексации материнского капитала на 2016 год не решен.

В случае грамотного распоряжения средствами материнского капитала дают детям определенный старт во взрослую жизнь: позволяют улучшить условия проживания семей, приобрести образование необходимого уровня либо поддержать мать в преклонном возрасте.

Помощник прокурора района Шарова Н.С.

КАК ОБЖАЛОВАТЬ ДЕЙСТВИЯ СУДЕБНОГО ПРИСТАВА-ИСПОЛНИТЕЛЯ?

Любое решение суда, вступившее в законную силу, подлежит обязательному исполнению. Однако нередко добиться исполнения судебного акта в добровольном порядке не удается. В таких случаях, исполнительный документ, в котором отражено судебное решение, направляется в территориальный отдел Федеральной службы судебных приставов Российской Федерации, должностные лица которого принимают меры к принудительному исполнению судебного акта.

Для исполнения решения суда, судебный пристав-исполнитель вправе совершить ряд исполнительных действий, предусмотренных действующим законодательством: вызвать стороны исполнительного производства, проводить проверку, в том числе проверку финансовых документов, по исполнению исполнительных документов, накладывать арест на имущество, изымать указанное имущество, передавать арестованное и изъятые имущество на хранение, реализовывать его, производить розыск должника, взыскивать исполнительский сбор, устанавливать временные ограничения на выезд должника из Российской Федерации и совершать иные действия, необходимые для своевременного, полного и правильного исполнения исполнительных документов.

Таким образом, действующим законодательством предусмотрена возможность судебного пристава-исполнителя ограничить права и свободы должника по исполнительному производству для надлежащего исполнения решения суда.

Тем не менее, стороны исполнительного производства вправе обжаловать действия судебного пристава-исполнителя, если усматривают в действиях должностного лица нарушение их прав и законных интересов.

Так, в соответствии с ч. 1, 4 ст. 121 Федерального закона от 02.10.2007 N 229-ФЗ «Об исполнительном производстве» постановления судебного пристава-исполнителя, их действия (бездействие) по исполнению исполнительного документа могут быть обжалованы сторонами исполнительного производства, иными лицами, чьи права и интересы нарушены такими действиями (бездействием), в порядке подчиненности и оспорены в суде. Постановление о взыскании исполнительского сбора может быть оспорено в суде.

Жалоба на постановление, действие или бездействие судебного пристава-исполнителя или иного должностного лица подается в течение 10 дней со дня совершения действия или же в течение 10 дней с момента, когда сторона исполнительного производства узнала о совершении действия.

Если Вы пропустили указанный срок, Вы вправе заявить ходатайство о его восстановлении, сославшись на уважительные причины пропуска срока.

В случае, если Вы хотите обжаловать действия судебного пристава-исполнителя или заместителя старшего судебного пристава, Вам необходимо обратиться с жалобой в адрес начальника отдела старшего судебного пристава.

Если же Вы не согласны с действиями должностных лиц районного отдела УФССП России, утвержденными старшим судебным приставом, или же с действиями старшего судебного пристава непосредственно, Вам необходимо подать жалобу в адрес главному судебного пристава Санкт-Петербурга.

Жалоба должна быть подана Вами в письменной форме, подписана Вами или Вашим представителем (в этом случае необходимо приложить доверенность).

В жалобе должны быть указаны: должность, фамилия, инициалы должностного лица службы судебных приставов, постановление, действия (бездействие), отказ в совершении действий которого обжалуются; Ваши фамилия, имя, отчество или наименование организации, от лица которой Вы выступаете, Ваше место жительства или место пребывания либо местонахождение организации; основания, по которым обжалуется постановление должностного лица службы судебных приставов, его действия (бездействие), отказ в совершении действий и непосредственно Ваши требования.

Так, например, в случае, если Вы являетесь взыскателем по исполнительному производству о взыскании алиментных платежей, и Вы не согласны с произведенным судебным приставом-исполнителем расчетом задолженности, Вам надлежит действовать следующим образом. В течение десяти дней со дня получения постановления о расчете задолженности, Вы подаете жалобу в адрес начальника районного отдела УФССП России или же обращаетесь с указанной жалобой в суд. В жалобе не забудьте указать реквизиты постановления, фамилию и инициалы судебного пристава-исполнителя, производившего расчет, Ваши фамилию, имя и отчество и место жительства, в связи с чем Вы полагаете, что произведенный расчет задолженности является незаконным, а также требование о перерасчете задолженности.

Принимайте меры к защите своих прав и законных интересов грамотно и своевременно.

Помощник прокурора района
юрист 3 класса Н.А. Любавина

«БЛАГОТВОРИТЕЛЬНАЯ ПОМОЩЬ ОБРАЗОВАТЕЛЬНЫМ ОРГАНИЗАЦИЯМ»

Право образовательных организаций получать благотворительную помощь определено частью 5 статьи 54 Федерального закона № 273-ФЗ от 29.12.2012 «Об образовании в Российской Федерации», в которой установлено, что организация, осуществляющая образовательную деятельность, может иметь средства от приносящей доход деятельности, добровольных пожертвований и целевых взносов физических и (или) юридических лиц.

Таким образом, выделяются три финансовых потока, поступающих в государственную образовательную организацию: деньги из бюджета; доходы от предпринимательской деятельности (дополнительные образовательные услуги, предоставление помещений в аренду) и благотворительные пожертвования.

Однако, предоставленным правом образовательные организации зачастую злоупотребляют. Не единичны случаи, когда родители ежемесячно, на протяжении длительного времени оказывают установленную образовательной организацией так называемую «благотворительную помощь» в одном и том же размере, также имеют определенное распространение и периодические сборы «по инициативе» родительских собраний, советов и т.п.

В соответствии с положениями статей 1, 2, 4 Федерального закона от 11.08.1995 № 135-ФЗ «О благотворительной деятельности и благотворительных организациях» под благотворительной деятельностью понимается добровольная деятельность граждан и юридических лиц по бескорыстной (безвозмездной или на льготных условиях) передаче гражданам или юридическим лицам имущества, в том числе денежных средств, бескорыстному выполнению работ, предоставлению услуг, оказанию иной поддержки. В число целей, для которых осуществляется благотворительная деятельность, входят содействие деятельности в сфере образования и науки. Граждане и юридические лица вправе беспрепятственно осуществлять благотворительную деятельность на основе добровольности и свободы выбора ее целей.

Таким образом, оказываемая благотворительная помощь образовательным организациям осуществляется по усмотрению каждого родителя исключительно по его собственной инициативе и только на добровольной основе.

При этом, никоим образом оказание или неокказание благотворительной помощи не может влиять на приём и обучение детей в образовательной организации.

В целях предупреждения незаконного сбора средств с родителей (законных представителей) обучающихся, воспитанников образовательных организаций Санкт-Петербурга и профилактики иных коррупционных проявлений в деятельности образовательных учреждений Санкт-Петербурга, находящихся в ведении Комитета по образованию Распоряжением Комитета

по образованию Санкт-Петербурга от 30 октября 2013 г. № 2524-р утверждены Методические рекомендации «О порядке привлечения и использования средств физических лиц и (или) юридических лиц и мерах по предупреждению незаконного сбора средств с родителей (законных представителей) обучающихся, воспитанников государственных образовательных организаций Санкт-Петербурга», которое руководителям образовательных организаций ежегодно в срок до 30 сентября доводить до сведения родителей (законных представителей) обучающихся, воспитанников образовательной организации под роспись, с представлением при необходимости копии распоряжения.

Важно помнить, что: благотворительные взносы вносятся на лицевой счёт образовательной организации через банк, иные кредитные организации, учреждения почтовой связи; Вы не обязаны сдавать в образовательную организацию деньги, а сотрудники образовательной организации не имеют права их от Вас требовать; запрещен сбор благотворительных взносов в виде наличных денежных средств работниками организации, а также вовлечение детей в финансовые отношения между их родителями и образовательной организацией; директор образовательной организации обязан отчитаться за полученные от родителей денежные средства.

Что касается расходов на такие услуги как охрана, экскурсии, кино и другие мероприятия, дополнительные платные курсы, то они предоставляются за счет средств родителей и только на добровольной основе, обязывать пользоваться ими незаконно.

Таким образом, в случае принудительного сбора денежных средств в образовательной организации, Вы имеете право обратиться в Комитет по образованию, инспекцию Комитета по образованию либо в прокуратуру района.

Старший помощник прокурора района
юрист 2 класса М.А. Бездольная

ВЕЛОСИПЕДЫ И НЕМНОГО БУЛГАКОВА

«Люди, как люди... Ну, легкомысленны... ну, что же... обыкновенные люди... в общем, напоминают прежних... квартирный вопрос только испортил их...»

М.А. Булгаков.

В этой истории было и легкомыслие, и люди, и, отчасти, квартирный вопрос. Увы, как бы ни хотелось нам, подобно Воланду из «Мастера и Маргариты» М.А. Булгакова, расширять по своей воле пространство, превращая «однушки» в просторные дворцы с анфиладами, узкие коридоры – в роскошные холлы, а клетку лифтов – в полноценные помещения, куда велосипеды и коляски можно легко вкатить, а не едва запихнуть, всё это остается только несбыточными мечтами. Вот и вынуждены наши сограждане хранить свое габаритное имущество – велосипеды и детские коляски, - в практически свободном доступе: пристегнутыми к перилам лестниц, батареям и металлическим крюкам парадных. Но разве сможет тоненький металлический тросик что-то противопоставить коварному преступному умыслу?

Вот и антигерой этой статьи нашел себе легкий и незатратный (правда, уголовно-наказуемый, но на тот момент данный факт его не смущал) дополнительный заработок. Будучи потребителем наркотических средств, не имея стабильного дохода, он раз за разом оказывался лицом к лицу с проблемой нехватки денег. Почему-то всем вокруг были нужны его деньги: то Жилкомсервис присылал счета на оплаты жилищно-коммунальных услуг, то зубы никто не хотел лечить ему бесплатно, то вдруг требовалось купить проездной на автобус... А ведь вот он - совсем рядом, в руках – почти новенький велосипед, от владения которым отделает всего одно движение «кусачек»... Соблазн оказался сильнее предупреждения Уголовного кодекса.

И сначала один велосипед под чутким и внимательным взглядом безработного Б. сменил хозяина на случайного прохожего, позарившегося почти дармовым приобретением. Потом другой. Затем третий... Правда, один раз пришлось приложить немного больше усилий – взломать замок кладовки, но остановиться уже не получалось. Четвертый, пятый, шестой... А то, что «чужое» неравно «свое», что кража – не только материальный ущерб для потерпевшего, но и вполне реальные страдания, переживания и обиды, казалось уже несущественным.

Сегодня, наш Б., надеюсь, начинает осознать, что перечень преступного и непристойного создан не по частной воле отдельно взятого лица, а сложился объективно, охраняя и оберегая интересы и права каждого из нас. Дав подписку о невыезде и надлежащем поведении, ожидая окончания предварительного расследования и направления возбужденных в отношении него уголовных дел в суд, он своим раскаянием старается искупить вину если не перед потерпевшими, то хотя бы перед собственной совестью. И у него наверняка

получится перевернуть этот исписанный лист, начав новую страницу, ведь первые, самые тяжелые шаги, он уже сделал.

Старший помощник прокурора района
юрист 2 класса В.Е. Серова

О СОБЛЮДЕНИИ МЕР ПОЖАРНОЙ БЕЗОПАСНОСТИ ПРИ ПРОВЕДЕНИИ НОВОГОДНИХ ПРАЗДНИКОВ

Наступают новогодние праздники, самые радостные и долгожданные, хороводы вокруг елок, сияющих разноцветными гирляндами огней. Дед Мороз с неразлучной снегурочкой, песни, пляски, всевозможные конкурсы, сияющие глаза малышей. Что нужно сделать, для того, чтобы беда не омрачила радость этого праздника?

При проведении новогодних праздников необходимо соблюдать все меры пожарной безопасности.

При проведении новогодних елок в общественных учреждениях вся полнота ответственности возложена на их руководителей.

С детьми должны неотлучно находиться воспитатели, классные руководители или дежурные преподаватели. Они должны быть проинструктированы о мерах пожарной безопасности и правилах эвакуации людей в случае возникновения пожара или другой чрезвычайной ситуации. Лица, ответственные за пожарную безопасность, при организации новогодних елок обязаны сообщить в местную пожарную охрану о времени и месте проведения праздника. Помещения, в которых устанавливается елка, должны иметь не менее двух выходов, ведущих непосредственно наружу или в лестничные клетки, а также оборудованы первичными средствами пожаротушения. На окнах не должно быть глухих металлических решеток. Елку не следует устанавливать в проходах и около выходов, а крепить только на устойчивое основание. Иллюминация елки выполняется в соответствии с правилами устройства электроустановок сертифицированными гирляндами и только квалифицированным электриком, а в случае выявления неисправности, отключаться общим обесточивающим устройством.

В помещениях категорически запрещается применять хлопушки, зажигать фейерверки и применять свечи для иллюминации елки. Соблюдение этих несложных правил поможет Вам избежать беды.

Всем, кто празднует Новый Год дома, отдельно напоминаем о пиротехнических изделиях, которые требуют особого внимания при их использовании и могут оказаться опасными для жизни человека.

Петарды, фейерверки и другие пиротехнические изделия весьма пожароопасны и могут травмировать человека или повлечь возникновение пожара, поэтому пользоваться ими нужно строго в соответствии с инструкцией. При покупке подобных изделий спрашивайте у продавца сертификат соответствия и инструкцию на русском языке, так как, преимущественно, эти изделия производятся в Китае.

Продажа пиротехнических изделий детям до 16 лет запрещена законом.

Пожарно-спасательный отряд Калининского района поздравляет всех с наступающим Новым годом! Желаем хорошего настроения и крепкого здоровья!

СПб ГКУ «ПСО Калининского района»

Территориальный отдел по Калининскому району УГЗ ГУ МЧС России по г.СПб

Калининское отделение СПб ГО «ВДПО»

О НАСТУПЛЕНИИ ХОЛОДНОГО ВРЕМЕНИ ГОДА

В связи с наступлением холодного времени года резко возрастает риск неконтролируемого наделения снега и льда с крыш жилых домов и административных зданий на граждан, в том числе и на детей, а также их возможную гибель и травмирование, в результате гололеда, занятий зимними видами спорта и игр (в том числе на замерзавшей поверхности водоемов, крутых склонов и т.д.), массового распространения простудных и иных заболеваний, использования неисправных нагревательных приборов и других нарушений правил пожарной безопасности при отоплении помещений. В подавляющем большинстве случаев указанное происходит ввиду неприятия коммунальными службами мер по уборке снега и льда, что приводит к несчастным случаям среди населения.

Возгорания, также в большинстве случаев, происходят в отопительный сезон, причинами тому, нарушения правил устройства и эксплуатации электрооборудования, печей, высокая степень изношенности жилого фонда, отсутствие экономической возможности поддержания противопожарного состояния домов, оставление детей без присмотра родителей. Трагические последствия наступают, как правило, при возникновении пожара в ночное время из-за несвоевременного обнаружения возгорания и отравления спящих людей продуктами горения.

Пожарно-спасательный отряд Калининского района в первую очередь обращается к гражданам: «Проявляйте бдительность при обращении с электроприборами, объясняйте своим детям правила безопасного поведения в зимний период, не будьте безразличными к фактам ненадлежащей работы ответственных лиц по обеспечению техники безопасности».

Напоминаем:

- при возникновении любой чрезвычайной ситуации необходимо срочно звонить в службу спасения по телефону «01».

- владельцам мобильных телефонов следует набрать номер «112» или «010»; «001»;

- в Главном управлении МЧС России по г. Санкт-Петербургу круглосуточно действует телефон горячей линии: 8(812) 299-99-99.

Берегите себя и своих близких!!!

СПб ГКУ «ПСО Калининского района»

Территориальный отдел

по Калининскому району УГЗ ГУ МЧС России по г.СПб

Калининское отделение СПб ГО «ВДПО»

ИСПОЛНЕНИЕ БЮДЖЕТА, ПАТРИОТИЧЕСКОЕ ВОСПИТАНИЕ И РАБОТА С ОБРАЩЕНИЯМИ ГРАЖДАН СТАЛИ ТЕМАМИ ПОСЛЕДНЕГО В УХОДЯЩЕМ ГОДУ ЗАСЕДАНИЯ КОЛЛЕГИИ АДМИНИСТРАЦИИ КАЛИНИНСКОГО РАЙОНА.**О бюджете**

Уточненный план расходов на сегодняшний день в Калининском районе составил 9 миллиардов 810 тысяч рублей. Бюджет 2015 года носил социальную направленность: больше всего средств потрачено на сферы образования, здравоохранения и социальной защиты. Так на образование ушло более 6 миллиардов 392 тысяч, на здравоохранение – свыше 962 миллионов, на социальную защиту – 621 миллион 214 тысяч.

«Основная доля расходов приходится на оплату труда с начислениями работникам подведомственных учреждений района», - рассказала начальник отдела экономического развития администрации Оксана Федотова. Так средняя зарплата учителя в этом году составила 43 128 рублей, врача - 56 312, социального работника - 29 748, работника культуры - 35 118. Всего в районе 182 подведомственных учреждений, в части из них проведен капитальный ремонт, закуплено новое оборудование.

На Коллегии сообщили, что на 1 ноября текущего года исполнение бюджета составляло 76,1 %. Ожидается, что до конца года будет исполнено 99,9 %.

О воспитании молодежи

Помимо традиционных форм образования и воспитания детей и молодежи в Калининском районе был сделан акцент на инновационных методах. «Фестивали, флешмобы, акции, группы в социальных сетях и различные авторские проекты - всего в этом году в районе было проведено 337 мероприятий, направленных на развитие системы гражданского и патриотического воспитания, и 146 мероприятий по духовно-нравственному воспитанию, укреплению и пропаганде семейных ценностей», - рассказала на заседании Коллегии начальник отдела молодежной политики, физической культуры и спорта Елена Чернышова.

Этот год стал показательным для района – в 2015 году участниками всех патриотических акций стало 246 500 человек, это в 3,5 раза больше, чем в прошлом году. Лучшие наработки продолжают развиваться, внедряя современные технологии и подходы к воспитанию молодежи

О работе с обращениями

По словам начальника общего отдела районной администрации Олега Сухова, за 9 месяцев 2015 года в сектор приема граждан и юридических лиц администрации поступило 7 083 обращения граждан и юридических лиц, что на 932 обращения больше, чем за аналогичный период 2014 года. Основными наиболее острыми вопросами, которые поднимают граждане, остаются вопросы коммунально-бытового обслуживания, строительства, жилищные вопросы и обращения органов юстиции. Весь вышперечисленный перечень тематик характерен как для обращений, поступивших на 004, в администрацию района и в Администрацию Губернатора, а также на сайты сети Интернет «Красивый Петербург», «Сердитый гражданин» и «scoutapp.org», «Задай вопрос главе» и другие.

В целях повышения эффективности в работе с обращениями граждан Коллегия выработала ряд действенных мер. В частности, в решении Коллегии говорится о персональной ответственности сотрудников за нарушение сроков исполнения обращений граждан. «Руководители структурных подразделений и подведомственных учреждений будут ежеквартально проводить анализ обращений с целью определения причин, порождающих обращения и жалобы», - сказал первый заместитель главы администрации Сергей Тимофеев. Дополнительно планируется ввести в практику рассмотрение обращений, жалоб, заявлений граждан с выездом на место и в присутствии заявителя.

ЗАПРЕТ ВЫХОДА НА ЛЁД

Каждый год петербургские спасатели приходят на помощь людям, провалившимся под лёд. И каждый год несмотря на все предупреждения МЧС находятся люди, рискующие жизнями – своими и жизнями спасателей.

В связи с наступлением зимнего периода проблема чрезвычайных происшествий на льду становится особенно актуальной.

В Гидрометцентре пояснили, что в 2015 году лёд на Неве появится позже обычного – во второй половине декабря. По данным синоптиков, в конце года ожидается неустойчивая погода с оттепелью.

В соответствии с Законом Санкт-Петербурга от 31 мая 2010 г. N 273-70 «Об административных правонарушениях в Санкт-Петербурге» выход на лёд является административным правонарушением.

Правила безопасности при выходе на лёд.

1) При переходе водного объекта по льду на лыжах следует пользоваться проложенной лыжнёй, а при её отсутствии, прежде чем двинуться по целине, следует отстегнуть крепления лыж и снять пелли лыжных палок с кистей рук. Рюкзак или ранец необходимо взять одно на плечо.

Расстояние между лыжниками должно быть 5-6 метров. Во время движения лыжник, идущий первым, ударами палок проверяет прочность льда и следит за его состоянием.

2) Во время зимней рыбной ловли при толщине льда менее 25 сантиметров запрещается пробовать лунки на расстоянии менее 7 метров и собираться группами более четырёх человек на площади менее 50 квадратных метров.

Каждому рыбакову иметь спасательное средство в виде шнура длиной 12-15 метров, на одном конце которого должен быть закреплён груз весом 400-500 граммов, а на другом – изготовлена петля.

3) Запрещается выход людей, выезд техники на лёд в период ледостава и интенисивного таяния льда.

4) При переходе водного объекта по льду следует пользоваться оборудованными ледовыми переправами или проложенными тропами, а при их отсутствии - убедиться в прочности льда с помощью подручных средств.

Проверять прочность льда ударами ноги запрещается.

5) Во время движения по льду следует обходить опасные места и участки, покрытые толстым слоем снега. Особую осторожность необходимо проявлять в местах, где быстрое течение, родники, выступают на поверхность кусты, трава, впадают в водоём ручьи, выливаются тёплые сточные воды промышленных предприятий, ведётся заготовка льда и т.п.

6) При переходе по льду группами необходимо следовать друг за другом на расстоянии 5-6 метров и быть готовыми оказать немедленную помощь впереди идущему.

Перевозка грузов производится на санях или других приспособлениях с возможно большей площадью опоры на поверхность льда.

7) Пользоваться на водных объектах площадками для катания на коньках разрешается после тщательной проверки прочности льда, толщина которого должна быть не менее 12 сантиметров, а при массовом катании - не менее 25 сантиметров.

Территориальный отдел по Калининскому району

УГЗ ГУ МЧС России по городу Санкт-Петербургу

СПб ГКУ «Пожарно-спасательный отряд противопожарной службы СПб по Калининскому району г.Санкт-Петербурга»

МЧС РОССИИ – 25 ЛЕТ

27 декабря 2015 года отмечается 25-летие Министерства Российской Федерации по делам гражданской обороны, чрезвычайным ситуациям и ликвидации последствий стихийных бедствий.

Сотрудники МЧС России гордятся своей нелегкой профессией, работая на переднем крае борьбы за спасение человеческих жизней, помогая людям в чрезвычайных ситуациях.

В 1992 году была создана поисково-спасательная служба МЧС России. С 1 января 2002 года 278 тысяч сотрудников государственной противопожарной службы вышли из состава МВД России и вошли в состав МЧС России, как одно из звеньев системы обеспечения безопасности государства.

За 25 лет своего существования МЧС России выросло, окрепло, подтвердило свой статус.

Спасатели всегда готовы там, где нужна помощь. Они оперативно реагируют на любые сигналы о помощи людям. На счету спасателей десятки тысяч спасенных жизней, сотни случаев оказания помощи пострадавшим.

В преддверии большого профессионального праздника хочется от всей души поздравить всех сотрудников МЧС России с наступающим праздником, пожелать им счастья, здоровья и успехов в их непростой работе!

Территориальный отдел по Калининскому району

УГЗ ГУ МЧС России по г. Санкт-Петербургу

РОСПОТРЕБНАДЗОР ПРЕДУПРЕЖДАЕТ!**ЧТО НУЖНО ЗНАТЬ О ВИЧ-ИНФЕКЦИИ?**

Чумой XX века была названа ВИЧ-инфекция (СПИД).

ВИЧ – это вирус иммунодефицита человека.

Вирус вызывает заболевание, которое называется ВИЧ-инфекцией. ВИЧ-инфекция характеризуется поражением иммунной системы человека и приводит к медленному ее разрушению до формирования синдрома приобретенного иммунодефицита (СПИД).

Вирус уничтожает лимфоциты – один из видов клеток крови, которые являются важнейшей составляющей иммунной системы человека, что делает нас неспособными справиться с болезнями, даже самыми слабыми инфекциями и вторичными злокачественными новообразованиями.

Заразиться вирусом иммунодефицита возможно при попадании его в кровь или на слизистые оболочки организма человека.

Выделяют следующие возможные пути заражения:

1. Наиболее опасным при употреблении внутривенных психотропных препаратов.

В случае если шприцом или иглой пользовался наркоман, который является носителем данного вируса, то вероятность заразиться от такого использования равна 100%.

2. Половым путем.

3. При любой медицинской и косметологической манипуляции в случае повторного использования инструментов, шприцев, игл, перчаток и др., контаминированных вирусом ВИЧ.

ВИЧ является вирусом, неустойчивым во внешней среде.

ВИЧ не передается при рукопожатиях и объятиях, при кашле и чихании, при использовании общей посуды и белья, при совместном использовании ванны и туалета, в общественном транспорте, через животных или при укусе насекомых.

Скрытый, т. е. инкубационный период у большинства зараженных людей продолжается до 1 года. То есть носитель вируса может и не подозревать о том, что в его организме находится вирус, а потому может безотчетливо относиться к своему здоровью и здоровью окружающих. Именно в этот период большинство инфицированных передают инфекцию здоровым людям.

Как можно обнаружить вирус ВИЧ? Анализ на ВИЧ выявляет ни сам вирус, а антитела к нему. Для выработки антител нужно время – около 3 – 6 месяцев (иногда до 1 года). Этот период, когда вирус в организме уже есть, а антитела еще не выработаны в достаточном количестве и не обнаруживаются, называется «периодом окна». Обследование в это период может показать отрицательный результат даже при наличии вируса в организме. Для того, чтобы убедиться, что заражения не произошло, необходимо пройти обследование через 3 и 6 месяцев после «опасной» ситуации или сексуального контакта, практикуя в этот период только безопасные формы поведения.

Коварство ВИЧ-инфекции заключается в том, что ее практически невозможно обнаружить на начальной стадии развития и устранить в будущем.

Как уберечься от ВИЧ?

Элементарные правила личной безопасности и личной гигиены.

Основным способом заражения является внутривенное введение наркотиков при повторном использовании шприцев и игл. Лица, употребляющие внутривенно психотропные препараты, становятся жертвами вторично использованных шприцев и игл.

Второй по значимости причины заражения ВИЧ является передача инфекции половым путем, стоит всегда в случаях половой близости использовать презервативы. Именно презервативы предоставляют практически 100% защиту от ВИЧ, снижая при этом до минимума вероятность заражения.

При любых медицинских и косметических процедурах, связанных с проникновением в организм (инъекции, лечение у стоматолога, гинеколога и др., иглокальвание, маникюр, педикюр, нанесение татуировок, пирсинг и др.), необходимо использовать только одноразовые или стерильные инструменты.

ПОСЛУЖИ ОТЕЧЕСТВУ

Согласно Указа Президента РФ в Калининском районе, как и по всей стране с 01 октября 2015 года начался весенний призыв граждан на военную службу, который продлится вплоть до 31 декабря 2015 года. Защитники Отечества по прежнему будут служить один год. За последние несколько лет среди призывников нашего города заметно увеличилось количество тех ребят, кто добровольно идет в армию. Самосознание сегодняшних парней значительно выросло и, кроме того, те ребята, которые хотят в дальнейшем нормальной жизни и строят планы на будущее охотно идут на службу в армию.

Напротив, у молодых людей, которые пытаются всеми правдами и неправдами уклониться от службы в армии, начинаются проблемы. И связаны они даже не столько с тем, что уклониста в дальнейшем могут привлечь к уголовной ответственности (до 2-х лет лишения свободы).

Неприятности начинаются тогда, когда юноша решает трудоустроиться. Без военного билета сделать это теперь крайне проблематично. К примеру, на государственную службу путь ему заказан автоматически, да и в солидную компанию тоже вряд ли возьмут. И даже если такой уклонист всеми «правдами и неправдами» добегает до 27 лет и получит вожделенный билет «по возрасту», это ему не слишком поможет, так как с 01 января 2014 года в Федеральном Законе Ф3-53 «О воинской обязанности и военной службе» действует внесенная поправка – «При зачислении в запас граждан, достигших 27 летнего возраста, призывная комиссия будет выносить в отношении таковых заключение о признании их не прошедшими военную службу по призыву, не имея на то законных оснований». В соответствии с законодательством РФ они ограничиваются в праве быть принятым на гражданскую службу.

На сегодняшний день на призывном пункте города Санкт – Петербурга, перед отправкой в войска новобранцы получают сразу два комплекта обмундирования – зимний и летний. Кроме того, вручают пищевой паек и банковскую карту для начисления денежного довольствия. Да и служба ребят по призыву стала сейчас гораздо комфортнее.

В воинских частях стали появляться бассейны, комнаты отдыха с обязательным чаем и кофе, современные столовые, в которых можно на выбор выбрать себе блюдо.

Военнослужащие больше не занимаются бесконечным наведением порядка и хозяйственными работами, а постоянно повышают свою боевую физическую и специальную подготовку.

Администрация Калининского района и всего его жители верим в нашу молодежь, в ее искренний патриотизм и бескорыстную любовь к Родине. Мы верим в ребят, которые, несмотря на соблазны гражданской жизни, сознательно выбрали или только собираются выбрать путь по защите отчизны и отправятся служить осенью 2015 года.

**Начальник отделения
подготовки и призыва
граждан на военную службу
Калининского района
А. Гершен**

РОСПОТРЕБНАДЗОР ПРЕДУПРЕЖДАЕТ!**ПЕДИКУЛЕЗ - ПАРАЗИТАРНОЕ ЗАБОЛЕВАНИЕ КОЖИ И ВОЛОС. СУЩЕСТВУЕТ ТРИ РАЗНОВИДНОСТИ ВШЕЙ, ВЫЗЫВАЮЩИХ ПЕДИКУЛЕЗ У ЧЕЛОВЕКА - ГОЛОВНЫЕ, ЛОБКОВЫЕ И ПЛАТЯНЫЕ ВШИ.**

Головные вши – это насекомые серовато-белого цвета, размером 2-4 мм. Как правило, они обитают на волосистой части головы, но могут поражать также брови и ресницы.

Платяные вши напоминают головных, но немного превосходят их размерами (2-5 мм). Эти вши могут обитать на теле человека, в складках одежды и постельном белье. При заражении платяными вшами наиболее часто поражаются места соприкосновения кожи со складками и швами одежды.

Платяные вши наиболее опасны в эпидемиологическом отношении, так как могут стать переносчиками сыпного тифа, возвратного тифа, волынской лихорадки. Питаясь кровью больного человека, платяные вши при укусе способны передавать возбудителей этих инфекций здоровому человеку.

Лобковые вши паразитируют на волосках, растущих на лобке, а также на бровях и ресницах. Заражение ими происходит в основном при половом контакте, но возможно и при использовании общих полотенец, мочалок и постельного белья.

Вши очень подвижны, особенно головные вши. Размножаются путем откладывания яиц-гид желто-белесоватого цвета. Гниды плотно прикрепляются к волосам или ворсинкам ткани секретом клейких желез, вырабатываемым самкой. Питаются вши исключительно человеческой кровью. Средняя продолжительность их жизни составляет 27-46 дней.

Заражение чаще всего происходит при прямом контакте между людьми. От момента заражения до первых признаков болезни может пройти несколько недель.

Дети, как правило, заражаются педикулезом в больших коллективах: в школах, детских садах, летних лагерях, когда причисываются чужими расческами, меняются шапками, при использовании общих полотенец, мочалок и чужих подушек.

Кроме того, педикулезом можно заразиться в парикмахерской, гостинице, транспорте, а также в бане и бассейне.

Рост заболеваемости педикулезом в Санкт-Петербурге отмечается с 2007г. Ежегодно регистрируется от 6000 до 12600 случаев.

Уровень заболеваемости педикулезом детского населения в основном определяется поражённостью школьников 7-14 лет.

Главная мера профилактики педикулеза - соблюдение правил личной гигиены!

Для профилактики педикулеза необходимо: регулярно мыться (не реже 1 раза в 7-10 дней), производить смену и стирку нательного и постельного белья, систематически чистку верхней одежды, постельных принадлежностей, регулярную уборку помещений; осуществлять регулярную стрижку и ежедневное расчесывание волос головы. Использование шапочек для плавания при посещении бассейна.

ЭЛЕКТРОННЫЕ УСЛУГИ РОСРЕЕСТРА ПРОДОЛЖАЮТ НАБИРАТЬ ПОПУЛЯРНОСТЬ У ЖИТЕЛЕЙ САНКТ-ПЕТЕРБУРГА

Развитие электронных государственных услуг Росреестра продолжается. Сегодня с помощью сайта rosreestr.ru можно не выходя из дома получить необходимую информацию об объекте недвижимости. Преимуществом использования электронных сервисов является открытость, доступность в любое время суток, отсутствие необходимости ожидания в очередях, а также оперативное получение необходимых сведений.

Один из наиболее удобных онлайн сервисов – «справочная информация по объектам недвижимости в режиме онлайн». Этот сервис позволяет осуществлять поиск и просмотр общедоступных сведений об объектах недвижимости, расположенных на всей территории России. Любое заинтересованное лицо может совершенно бесплатно посмотреть информацию о кадастровой стоимости, площади помещения и том, зарегистрированы ли права на интересующий его объект недвижимости. Для этого необходимо указать либо кадастровый номер объекта недвижимого имущества или точный адрес.

Все больше заявителей предпочитают электронную форму получения государственных услуг Росреестра. По результатам работы за октябрь 2015 года Управление Росреестра по Санкт-Петербургу общее количество зарегистрированных прав на объекты недвижимого имущества составило 38643. Количество поступивших запросов в электронном виде о предоставлении сведений о зарегистрированных правах на недвижимое имущество возросло с 16343 в сентябре, до 17133 в октябре.

Газета
«Муниципальное образование Северный».
Учредитель, издатель:
Местная администрация МО МО Северный
Адрес редакции и издателя:
195274, Санкт-Петербург, пр. Луначарского,
д. 80 корп. 1.
Тел. 558-56-05.

Свидетельство о регистрации СМИ ПИ № ТУ78-01720 от 11 июня 2015 года,
выдано Управлением Федеральной службы по надзору в сфере связи,
информационных технологий и массовых коммуникаций по
Северо-Западному Федеральному округу

Редакционная коллегия: Беликова А.В., Мотовилов Д.Л., Григоренко Д.С.,
Ануфриева Т.Ф., Сергеев А.С., Федорова Н.Н.
Главный редактор: Беликова А.В.
Выпускающий редактор: Беликова А.В. Фото: Беликова А.В.
Тираж 1000 экз. Подписано в печать 11.12.2015 г.
Время подписания по графику 17.00 фактическое 17.00
Дата выхода в свет 11.12.2015 г.

Распространяется бесплатно. Позиция редакции не всегда
совпадает с мнением авторов. За содержание и достоверность
рекламных и иных материалов редакция ответственности не несет.
Поступившие в редакцию рукописи не рецензируются и не воз-
вращаются.